



BRABANTS GOUD

DE GEELDERS • HET DOMMELDAL • DE BEERZE

Om het Natuurnetwerk Brabant te realiseren, verwerft ARK Rewilding Nederland gronden in Het Groene Woud. Dat doen we in het kader van het natuurrealisatieproject Brabants Goud in Het Groene Woud. Per 1 maart 2024 beschikten we over ruim 410 hectare grond. De ARK-methode: we verwerven gronden, zorgen voor de natuurinrichting en het tijdelijk beheer ervan. Onze meest recente Brabants Goud-aankoop zijn twee Dommelpercelen aan de Waaistap in Gemonde.



Natuurlijke verjonging op de ARK-percelen aan de Dommel
 DIRK EIJKEMANS

AFGEROND

WILDE NATUUR AAN DE DOMMEL

Het ontwikkelen van zelfredzame natuur aan de Dommel zit erop. Het gaat onder meer om gronden bij Wolfswinkel (Son) en Espendonk (Boskant). De bevestiging dat we hier klaar zijn, ontvingen we op 21 februari 2024. Toen liet het Groen Ontwikkelfonds Brabant (GOB) ons weten dat het onze voorfinanciering vergoedde met een subsidiebedrag van 650.000 euro. Een deel van de gronden is inmiddels overgedragen aan Staatsbosbeheer en de familie Van Boeckel. Ook de overige gronden dragen we op den duur over aan een eindbeheerder.



KLOMPEN EN LEEMBOSSEN

POPULIERENTEELT GOED VOOR DE ECOLOGIE

De populieren in Het Groene Woud zijn erg belangrijk geweest voor de regionale economie. Ze waren de 'brandstof' achter de klompenindustrie. Hoewel er veel populieren nodig waren, heeft het gebruik ervan nooit geleid tot grootschalige bosontginning. Daardoor is de oorspronkelijke ecologische kwaliteit van de bossen behouden gebleven.

De Scheeken en De Geelders zijn eeuwenlang gebruikt voor de houtproductie. Populieren vonden vanaf hier hun weg naar echte klompenmakersdorpen zoals Best, Liempde, Schijndel, Sint-Oedenrode en Veghel. Populieren groeiden snel op de midden-Brabantse leemlaag. Die groeisnelheid was ideaal omdat klompenmakers zo aan de vraag konden

Op de Hooge Beek in De Geelders staan nog oude populieren • GER VAN DEN OETELAAR

voldoen. Voor één miljoen klompen zijn 20.000 bomen nodig. In de hoogtijdagen, rond 1920, werden er ruim negen miljoen paar per jaar geproduceerd.

EENBES EN SLANKE SLEUTELBLOEM

In Het Groene Woud zijn hiervoor in het verleden ontelbaar veel populieren aangeplant (vooral Canada- en Italiaanse populieren). Hiervoor moesten oorspronkelijke linden of fladderiepen wel plaatsmaken. De rest van het bossysteem bleef intact, inclusief de voorjaarsflora, de struiken en de schimmels. Juist daarom zijn de huidige populierenbossen in bijvoorbeeld De Scheeken nog ontzettend natuurrijk en treffen we hier nog soorten aan als de eenbes en slanke sleutelbloem.



SLENKEN AAN DE DOMMEL

VOOR EN NA

In Nijnsel aan het Bakkerpad en aan de Dommel waren de sloten zo diep dat verdroging van het Dommeldal hier op de loer lag, ondanks alle regen die er is gevallen. Dat komt omdat de sloten hier in razend tempo al dat water afvoerden.

Aan de horizon stroomt de Dommel, op de voorgrond ligt het Nijnselse perceel voordat het graven van de slenk was afgerond ...

DIRK EIJKEMANS

Om het water beter vast te houden, hebben we de sloten op 15 maart 2024 omgezet in ondiepere slenken. Zo is verdroging afgewend en creëren we allerlei interessante watermilieus voor planten en dieren die thuishoren in het Dommeldal.



... en dit is het Nijnselse perceel nu, mét volledig afgegraven slenk • DIRK EIJKEMANS

DWERGMUIZENKUNST

NESTJE OP DE HEMEL

De Hemel op Velder blijkt een prima thuishaven voor het kleinste knaagdier van Europa: de dwergmuis. Dirk Eijkemans vond er in februari 2024 een kunstig geweven dwergmuisnestje.

Nesten die dwergmuizen gebruiken als rust- en verblijfplaats bevinden zich vaak tot op één meter hoogte in stengels van onder meer ruigte, rietzomen en pijpenstrootje. Hoe later in het groeiseizoen, hoe hoger de vegetatie en hoe hoger de nesten hangen. Zo'n nest is ongeveer vier centimeter in doorsnee. Dwergmuizen maken het door grassprietten in elkaar te weven. Door het rafelen van de sprietten blijft dit kunstwerkje aan de stengels vastzitten. In het voorjaar en de zomer zijn zulke nestjes groen en vallen ze bijna niet op in de begroeiing. In de herfst, als ook de planten kaler worden, verdorren ze. Ze zijn dan een stuk beter te zien.

KIJKTIP

DE GEELDERS-REPORTAGE

Het Groen Ontwikkelingsfonds Brabant (GOB) trok met ARK'er Ger van den Oetelaar De Geelders in en maakte daar een korte filmreportage van, te zien op YouTube. Met mooie beelden van het gebied, de bereikte resultaten en een blik in de toekomst. "Over tien jaar kun je de bosrand hier niet meer zien!" Bekijk het filmpje [hier](#).



Een verdord nestje van een dwergmuis, in februari '24 aangetroffen op De Hemel (Velder) • DIRK EIJKEMANS



ZELDZAME SOORTEN

WILDE ROZEN

Wilde rozen (geslacht Rosa) zijn echte leembosbloemen. In Het Groene Woud vind je vooral viltroos, hondsroos, heggenroos en beklierde heggenroos.

Viltroos en beklierde heggenroos zijn één van de meest zeldzame wilde rozensoorten in ons land. Voor vogels zoals de kramsvogel en de koperwiek zijn ze hét wintervoedsel. Beklierde heggenroos vind je in heggen en bosranden. Ook viltrozen groeien hier goed omdat ze zich gemakkelijk mengen met

Op enkele plaatsen in de leembossen komt de zeldzame viltroos voor • BERT VERVOORT

heggen en struikentakken met stekels. Deze rozensoort is in de afgelopen jaren al aangetroffen op Velder en in De Mortelen, De Scheeken en De Geelders. Het gaat om in totaal zo'n twintig exemplaren. Ook langs de Dommel, onder Eindhoven, lijkt de viltroos een blijvertje. Daar vind je hem onder meer langs de Sterkselsche Aa bij Bokt (ter hoogte van Molhout) en langs de Strijper Aa bij Berkenputten (ten oosten van het Leenderbos).



Blauwe kiekendief op Velder • DIRK EJKEMANS

Op Velder leek het op 13 februari 2024 'Vogeldag' met de waarneming van een grote lijster, appelvinken en een veld- en boomleeuwrik. Ook vloog er een paartje zwarte raven over. En op De Hemel liet zich meerdere keren een blauwe kiekendief zien.

BIJZONDERE WAARNEMINGEN

VOGELDAG!

In De Geelders zijn het de uilen die zich roeren. Daar vloog op 11 februari 2024 een velduil vanaf de Geelderseweg richting de Gasthuiskamp.



Velduil • DIRK EJKEMANS



STICHTING LEEMBOSSEN NATUURLIJK!

NIEUWE SAMENWERKING

ARK Rewilding Nederland gaat samenwerken met de Stichting Leembossen Natuurlijk! De oprichter daarvan is Wiel Poelmans, medeauteur van het boek [Leembossen in Het Groene Woud](#). De stichting wil onder meer natuurbossen gaan ontwikkelen op (voormalige) landbouwgrond. Ook het duurzaam behouden, het herstellen van de relevante ecosystemen en het beheren horen erbij. Dit laatste is ze

Het leembos van De Geelders • ARNO BRAAM

ook van plan met de leembossen. Daarnaast wil de stichting van Poelmans de kennis bevorderen over natuurbossen en de karakteristieke biodiversiteit ervan. De samenwerking sluit naadloos aan op onze ARK-activiteiten voor leembosuitbreiding. Daarnaast hielpen we Stichting Leembossen Natuurlijk! in de afgelopen maanden om uit de startblokken te komen.



POLLEN- EN ZADENONDERZOEK

LEEMBOSSEN IN DE MIDDELEEUWEN

De natte delen van De Geelders en Velder zijn al eeuwenlang de standplaats van gemengde loofbossen met een dominante aanwezigheid van fladderiepen, lindes, eiken, elzen, wilgen en berken.

Deze soorten kwamen hier in de middeleeuwen (12e en 13e eeuw) al voor. Dat blijkt uit een onderzoek van Stichting Brabantse Bronnen uit 2014. Hierbij zijn destijds proefsleuven gegraven in de grenswallen van De Geelders en Velder. Ook werd toen uitgebreid pollen- en zadenonderzoek gedaan. Uit

Op Velder werd in 2014 een sleuf gegraven in een grenswal. De onderzoekers namen op vier plekken monsters (zie rode doppen). De verticale metalen bak rechts van de doppen is een pollenbak om informatie te verzamelen voor het pollen- en zadenonderzoek • RAAP, 2014

de analyses van onder meer stuifmeel kwam een zeer hoog percentage (bijna 90%) van bomen naar voren. De zwarte els voerde daarbij de boventoon, met in haar kielzog hazelaar, zomereik, fladderiep, linde en – in mindere mate – de berk. Hier groeiden dus echte leembossen, ook toen al. Die conclusie werd nog eens bevestigd door de nagenoeg totale afwezigheid van grove den. Overigens troffen de onderzoekers ook geen sporen aan van beuken en haagbeuken.

ONMISBARE VRIJWILLIGERS

DORINE BEKKERS

Eigenlijk is ze per toeval de Natuurwerkgroep (NWG) Liempde ingerold. Om precies te zijn: de Werkgroep Kleine Landschapselementen, want daar begon het voor vrijwilligster Dorine Bekkers allemaal mee. Hiervan is ze sinds 2017 coördinator, en die rol heeft ietsje meer omhanden dan alleen het versturen van paar e-mails.



Dorine Bekkers (rechts) op pad met de Werkgroep Kleine Landschapselementen

“De Werkgroep Kleine Landschapselementen van NWG was samen met SPPiLL (de lokale organisatie die de Liempdse leefbaarheid stimuleert – red.) bezig met het groenonderhoud rond het dorp”, weet Dorine nog. “Omdat ze bij het snoeien van het hout wel wat extra mensen konden gebruiken, hielp mijn man een keer mee. Daar kwam ter sprake dat de Werkgroep Kleine Landschapselementen een coördinator nodig had. Liefst iemand die handig was met de computer ‘want het ging vooral om mailtjes sturen’. En of dat niet iets voor mij was.”

ZORG VOOR DE NATUUR

Dorine besloot zich bij de Werkgroep aan te sluiten. “Ik heb geen ‘groene’ achtergrond. Maar ik vind het wel belangrijk dat we zorgvuldig met de natuur omgaan. Ik woon zelf in het buitengebied en ben me ervan bewust dat we die alleen mooi en toegankelijk houden als we daar goed voor zorgen. Dus als ik me daar op die manier voor kan inzetten, prima.”

DIKKE VOLDOENDE

Dorines takenpakket bleek uit wat meer te bestaan dan e-mails sturen. Zo coördineert ze de contacten met de Liempdse Jeugdnatuurwacht die af en toe meehelpt bij de onderhoudswerkzaamheden. Verder was ze in 2018 betrokken bij een – eenmalig – initiatief van de Vlinderstichting om vluchtelingen mee te laten helpen in de natuur. Meer structureel is het werken voor de gemeente Boxtel. “Onze Werkgroep heeft een contract gesloten om enkele gemeentelijke gronden te onderhouden. De communicatie daarover verloopt via mij en het bestuur van Natuurwerkgroep Liempde. Wat we dan als Werkgroep voor de gemeente doen? We snoeien struiken en hout om wandelpaden vrij te houden, we knotten wilgen en maaien gras.” Volgens Dorine is de gemeente tevreden over het werk van de vrijwilligers. “Onlangs kwamen ambtenaren kijken naar onze meest recente onderhoudsklus. Die leverde ons een dikke voldoende op.”

DE SOCIALE FACTOR

De inspanningen van de Werkgroep concentreren zich vooral rond zes intensieve werkdagen per jaar. “We zijn dan met z’n allen in touw om houtsingels en percelen rondom Liempde te onderhouden. Ook heggen en poelen nemen we dan mee. Ik zorg van tevoren dat voor iedereen helder is wat er moet gebeuren, en waar. Ook stem ik af wie een opfriscursus moet doen om met de kettingzaag te mogen werken. Want dat is verplicht. Voor de werkdagen zelf regel ik dan ook nog de veiligheidshelmen en andere toebehoren. Je ziet op zulke dagen echt dat vrijwilligerswerk ook ‘sociaal’ erg waardevol is. Er wordt hard gewerkt, maar het is ook gewoon heel gezellig.”

Meer weten over de Werkgroep Kleine Landschapselementen? Kijk op de website van [Natuurwerkgroep Liempde](https://www.natuurwerkgroepliempde.nl). Ook voor wie zich vrijwillig wil gaan inzetten voor de natuur. “We kunnen altijd meer vrijwilligers gebruiken.”



Met lindes op Loevesteijn is ook het historische voorpootrecht in ere hersteld
 GER VAN DEN OETELAAR

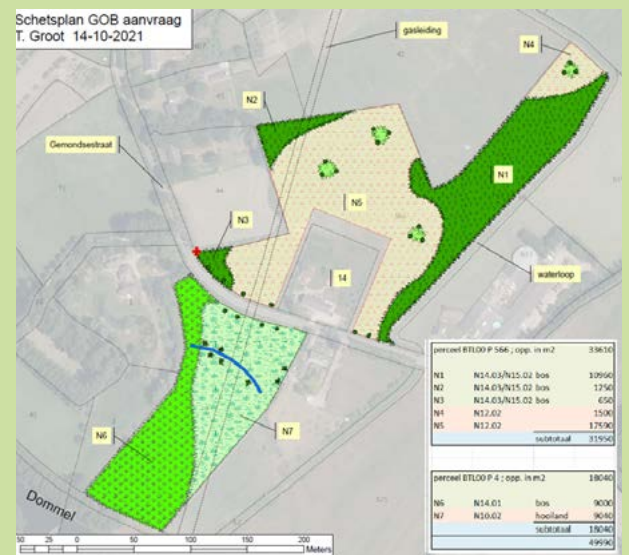
PARTICULIER INITIATIEF

VERBINDENDE SCHAKEL: LOEVESTEIJN

Niet alleen ARK maakt zich hard voor meer wilde natuur. Ook particulieren laten zich gelden. Als ze dat doen op de 'ARKse' manier, kunnen ze op onze ondersteuning rekenen. Zo hielpen we de Liempdse familie Groot-Lamerichs bij de ontwikkeling van hun grond. Deze locatie, die sinds 1742 bekend staat als Loevesteijn, ligt tussen De Geelders en de Dommel.

Loevesteijn is één van de meest bijzondere particuliere projecten die we ondersteunen. Dit komt enerzijds door de belangrijke ligging: hier bos creëren (onze grote wens) betekent een extra leembosverbinding tussen De Geelders en het Dommeldal. Dat is erg waardevol omdat de leembossen in de buurt van het Dommeldal, zoals De Scheeken, de Rouwbeemd en het Nuenens Broek, dan ecologisch nog sterker met elkaar verbonden raken.

Anderzijds is het project bijzonder vanwege de samenwerking met de familie Groot-Lamerichs. Deze stelde – tot onze grote blijdschap – de grond beschikbaar die hiervoor nodig is. Niet dat we de grond aankochten, want de familie bleef eigenaar. Wat we wel deden: we namen ze de ontwikkeling uit handen. We maakten een projectplan, droegen zorg voor de subsidieaanvraag bij het Groen Ontwikkelfonds (GOB) en voerden de herinrichting uit. Inmiddels is het project volledig opgeleverd én goedgekeurd door het GOB. Vanaf nu gaat Moeder Natuur hier samen met de familie Groot-Lamerichs wat moois van maken waar de omgeving én de natuur blij mee zijn. Ook ARK blijft betrokken, maar dan via het [ARK Rewildingsnetwerk](#) dat de groei en bloei op Loevesteijn nauwgezet gaat volgen.



De inrichtingsschets van Loevesteijn. Alle gekleurde delen zijn heringericht. De Geelders (Savendonk) ligt in het noorden, de Dommel in het zuiden • KAART: ARK ISM KAREL VOETS

NIEUWS UIT HET DOMMELDAL

BEVERS REGELEN WATERPEIL IN NIJNSEL

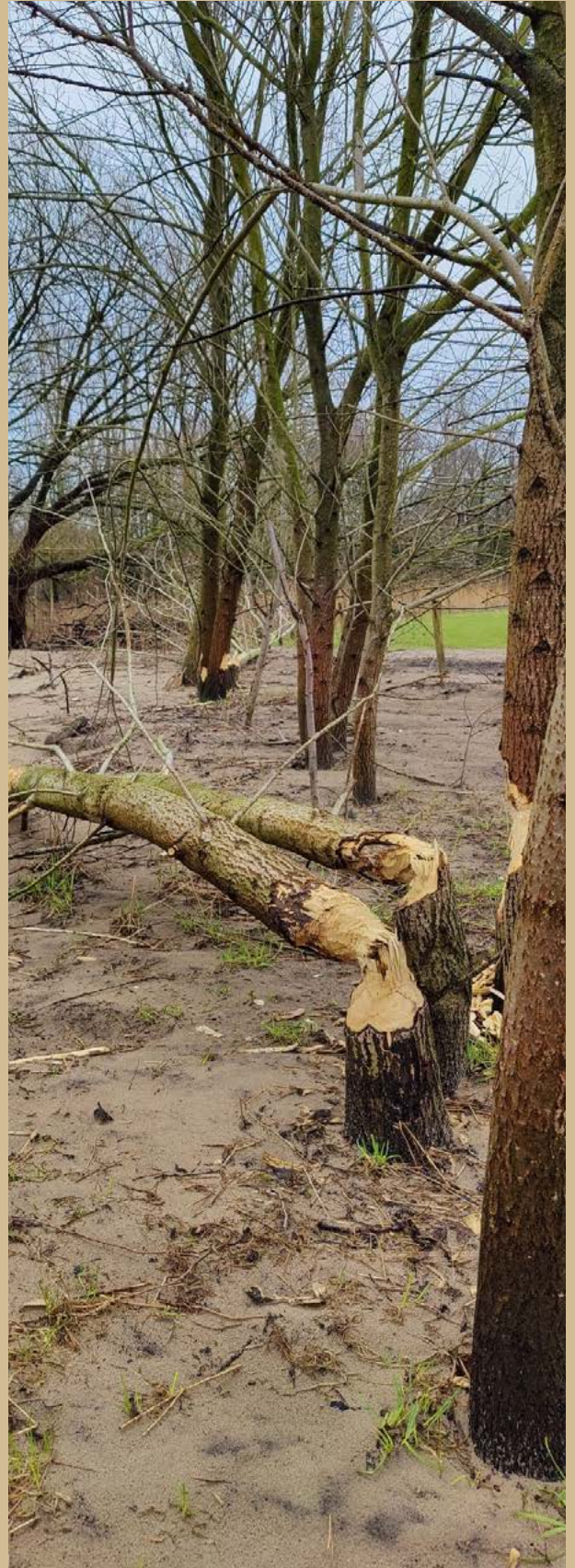
Aan de Dommel in Nijnsel, ter hoogte van de ARK-percelen nabij Hoeve Osstade, zijn bevers volop in de weer met het bouwen van dammen. Omdat deze als stuwen werken, beïnvloeden de dieren rechtstreeks het waterpeil van de Dommel. Dat is goed nieuws voor het waterleven, dat dankzij de dammen wordt beschermd tegen droogte.



Na alle regenval van de afgelopen maanden is de waterstand in rivieren en beken hoog en zijn bodems flink verzadigd. Toch heeft de natuur in Het Groene Woud en daar omheen baat bij het credo 'hoe natter, hoe beter'. Want droogte ligt nog steeds op de loer deze zomer. Daarom is het werk van de bevers zo waardevol: met hun dammen zorgen ze ervoor dat er meer water in de Dommel blijft staan. Vissen, libellen en andere waterdieren en -planten zullen daardoor niet snel verdwijnen bij langdurige periodes van droogte. Ook de leembossen in het Dommeldal profiteren ervan, want die doen het goed met wat extra water.

*Omgeknaagde boom aan de Dommel in Nijnsel
 ter hoogte van Hoeve Osstade*

JANNEKE VAN ENGELEN





ARK KOOPT LIEMPDSE ZANDPADEN

Voor de tweede keer heeft ARK zandpaden/toegangswegen gekocht van de gemeente Boxtel. Het gaat om de zandpaden De Maai, Steegstraat (incl. De Hönningen), Hoogstraat en Roestendonk in Liempde. De bijbehorende notariële akte is in december 2023 ondertekend. Zodra wij onze gronden overdragen aan eindbeheerders (zoals de Margraff Stichting

Het begin van zandpad De Maai, nu eigendom van ARK • BERT VERVOORT

of Brabants Landschap) gaan deze paden 'mee'. Tot die tijd zorgen we ervoor dat ze op de juiste manier deel uitmaken van het landschap en bijdragen aan een robuuste, biodiverse natuur. Hiervoor planten we de bermen van de paden aan, samen met vrijwilligers van Natuurwerkgroep Liempde.

VRAGEN STAAT VRIJ!

Deze nieuwsbrief is een initiatief van het Geeldersberaad, het Dommelberaad en het Beerzeberaad. Heeft u vragen, opmerkingen of suggesties? Mail ze naar ARK-projectleider Ger van den Oetelaar: ger.vandenoetelaar@ark.eu. Inmiddels ontvangen meer dan 1.420 geïnteresseerden de nieuwsbrief direct in hun mailbox en wordt hij in vele netwerken verspreid. Heeft u deze nieuwsbrief via-via ontvangen en wilt u deze voortaan rechtstreeks van ARK toegestuurd krijgen? Stuur dan een e-mail naar info@ark.eu onder vermelding van 'Aanmelden nieuwsbrief Brabants Goud'. Wilt u zich afmelden? Dat kan eveneens via info@ark.eu onder vermelding van 'Afmelden nieuwsbrief Brabants Goud'.

GEELDERSBERAAD: Provincie Noord-Brabant, Groen Ontwikkefonds Brabant, gemeenten Sint-Michiëlsgestel, Boxtel, Meierijstad, Waterschap De Dommel, ZLTO, Brabants Landschap, Staatsbosbeheer, Bosgroep-Zuid, Margraff Stichting, Harry Suilen Advies en ARK Rewilding Nederland.

DOMMELBERAAD: Provincie Noord-Brabant, gemeenten Sint-Michiëlsgestel, Boxtel, Meierijstad, Son en Breugel, Waterschap De Dommel, Brabants Landschap, Staatsbosbeheer, Harry Suilen Advies, Rentmeesters Meijs en Van Soest en ARK Rewilding Nederland.

BEERZEBERAAD: Natuurmonumenten, Provincie Noord-Brabant, Brabants Landschap, Waterschap De Dommel, gemeente Oirschot, Meijs Rentmeesterskantoor en ARK Rewilding Nederland.