

Realisatie Natuurkern Maashorst

Jaaroverzicht 2014

COLOFON

Tekst: Maartje van Moll, Anke Dielissen en Twan Teunissen

Afbeelding: Jeroen Helmer

Foto's: Bart Beekers, Bob Luijks, Karsten Reiniers, Twan Teunissen, Stuurgroep de Maashorst

Vormgeving: Nicolet Pennekamp

© 2015 ARK Natuurontwikkeling

www.ark.eu

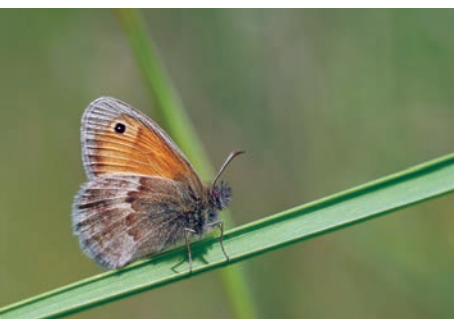
Overnamen van teksten is toegestaan, mits met bronvermelding 'ARK Natuurontwikkeling'.

Gebruik van foto's kan uitsluitend na toestemming van ARK Natuurontwikkeling.

Realisatie Natuurkern Maashorst

Jaaroverzicht 2014

ARK NATUURONTWIKKELING



Inhoud

1	ARK aan de slag in De Maashorst	2
2	Natuur in het hart van de Maashorst	3
3	Van landbouw naar natuur	5
	3.1 Kavelruil/Grondaankoop	5
	3.2 Particulier natuurbeheer	5
	3.3 Ondernemende EHS	6
4	Naar natuurlijke processen en wildere natuur	7
	4.1 Inrichting en beheerplan Natuur Maashorst	7
	4.2 Water	8
5	Betrekken van bewoners, verenigingen en publiek	9
	5.1 Slabroek	9
	5.2 Natuureducatie	9
6	Ambitie 2015	10

Hoofdstuk 1

ARK AAN DE SLAG IN DE MAASHORST



Op 4 november 2013 werd, met het ondertekenen van een overeenkomst door Johan van den Hout (gedeputeerde provincie Brabant), Geert Versteijlen (voorzitter Stuurgroep De Maashorst), wethouders van de gemeenten Landerd, Bernheze, Oss, Uden, Ernest de Groot (Waterschap Aa en Maas) en Petra Souwerbren (directeur ARK Natuurontwikkeling), het startsein gegeven voor realisatie van het Nationaal Natuur Netwerk in de Maashorst. De resultaten die in het eerste jaar behaald zijn worden beschreven in dit eerste jaarverslag.

Hoofdstuk 2

NATUUR IN HET HART VAN DE MAASHORST

DE DROOM VOOR DE MAASHORST: GROOT EN GROOTS

De Maashorst is een groot, bijzonder natuurgebied. Over ruim 3.500 ha – van het dorp Zeeland tot Nistelrode en van Oss tot Uden – strekken zich bossen uit, afgewisseld door heidevelden, stuifzanden en hier en daar een ven. Kaarsrechte of juist slingerende zandwegen voeren langs koren- en maïsvelden naar en van de oude gehuchten. Middenin het gebied is de stilte overweldigend.

In deze Maashorst komt meer ruimte voor natuurlijke processen en in het hart wildere natuur. Het unieke wijstverschijnsel wordt hersteld en bosontwikkeling zorgt ervoor dat het meest gevarieerde en soortenrijke boslandschap op de Brabantse dekzanden ontstaat. Grote grazers – wisenten, taoussen en Exmoor pony's – vormen daarbij met hun graasgedrag het landschap. De robuuste natuur geeft tegenwicht aan de versnippering van de natuur in Nederland.

De grote en grootse Maashorst heeft het straks allemaal: een rijk decor van bijzondere dieren en planten, het ruisende bos en weidse uitzichten over heide, stuifduinen, open vlaktes en stille vennen. Waarin iedereen kan vinden wat hij zoekt of je nu rustzoeker, natuurvorser, actieve mountainbiker, gewone fietser of wandelaar, hoog gezeten ruiter of menner, een spelend kind of een uitwaaiende hondenbezitter bent.



In vijf jaar tijd moet de natuur terug zijn in het hart van de Maashorst. ARK Natuurontwikkeling neemt – in samenwerking met Stuurgroep De Maashorst – het voortouw in de ontwikkeling van deze natuur. Het project is een voorbeeld van de vernieuwende Brabantse aanpak, waarbij regio's een eigen (financiële) inbreng hebben in het uitbreiden en verbeteren van het Nationale Natuur Netwerk.

Voor de realisatie van het Nationale Natuur Netwerk in de Maashorst kende de provincie Brabant een subsidie van 11 miljoen euro toe. Daarnaast draagt de provincie financieel bij aan de realisatie van aanvullende doelen, zoals maatregelen voor bescherming van dier- en plantsoorten. De streek draagt met een subsidie 1,6 miljoen euro bij. Ook Staatsbosbeheer, Waterschap Aa en Maas en ARK leveren een financiële bijdrage.

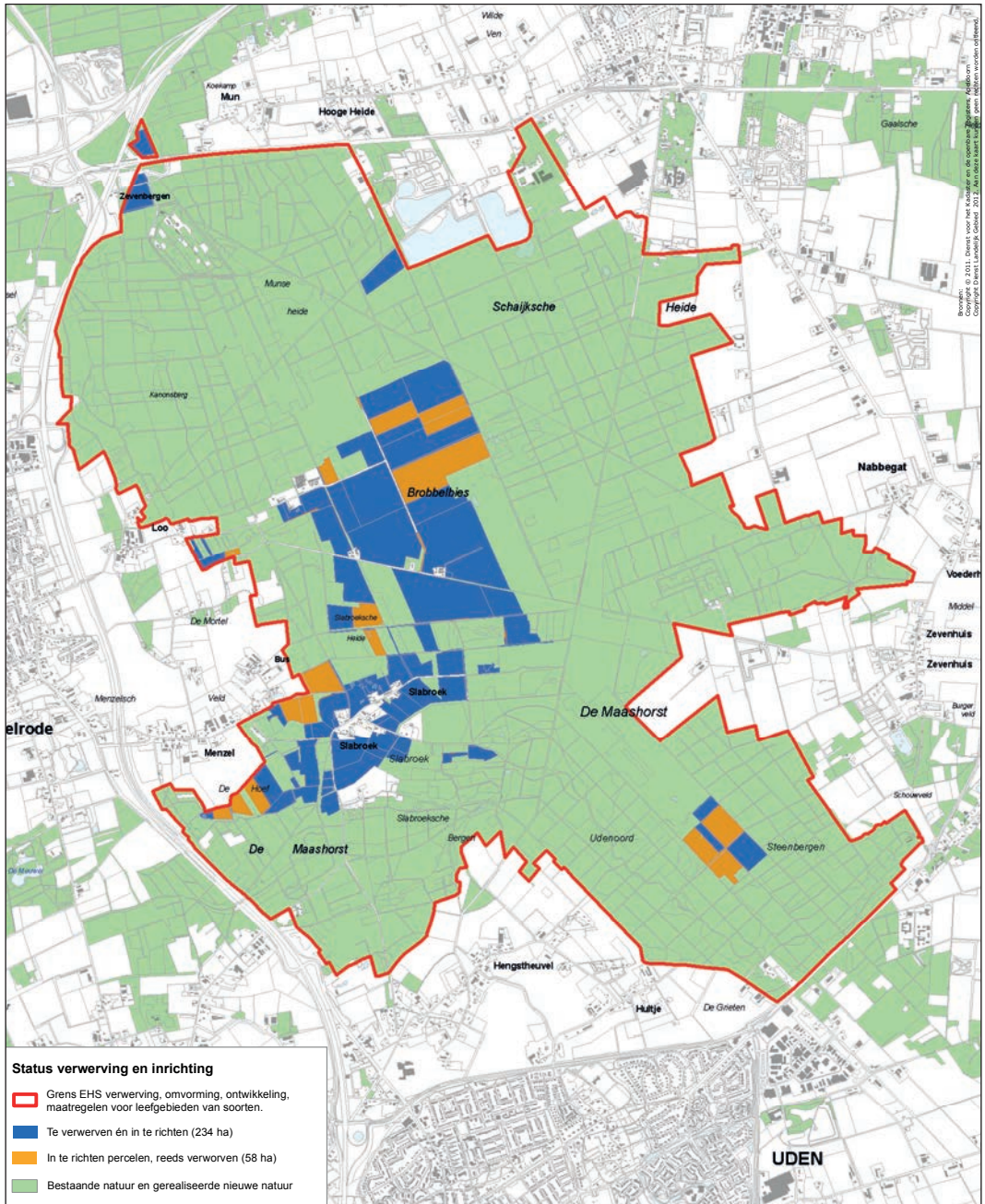
De opdracht waarmee ARK aan de slag is gegaan in 2014 sluit aan op het Natuurplan Maashorst dat in 2009 in opdracht van Stuurgroep de Maashorst is opgesteld. Het Natuurplan beschrijft hoe de Maashorst er in 2050 grofweg uit gaat zien: *“In 2050 ligt hier een indrukwekkende natuurkern: Een centrale open ruimte en daaromheen natuurlijk bos, waarin natuurlijke processen, zoals een natuurlijk watersysteem, alle ruimte hebben. Om de natuurkern heen ligt een levendige schil, waarin wonen, werken, landbouw en recreatie samen gaan.”*

Het eindbeeld van het Natuurplan wordt verder geschetst door de volgende elementen:

- Het menselijk ingrijpen wordt op termijn tot een minimum beperkt
- Het proces van begrazing door runderen, paarden en andere grazers bepaalt voor een belangrijk deel de ontwikkeling van De Maashorst
- De grote eigendommen worden met elkaar verbonden door middel van grondaankoop en natuurbruggen om migratie van de grote hoefdieren en de wilde flora en fauna mogelijk te maken
- Het watersysteem wordt hersteld om verdroging tegen te gaan

Om het eindbeeld te realiseren zal de landbouw uit de kern moeten worden geplaatst. De opdracht waarmee ARK de komende jaren aan de slag gaat is het aankopen en ruilen van ongeveer 180 hectare landbouwgrond in de natuurkern. Deze gronden worden, samen met 43 hectare landbouwgrond die al aangekocht was, door ARK omgevormd naar natuur.

Het verwerven van landbouwgronden gebeurt op basis van vrijwilligheid. ARK zal ruilgronden verwerven, om verplaatsing van landbouw uit de kern naar omliggende gebieden voor agrariërs aantrekkelijker te maken.



Te verwerven gronden in de Maashorst, stand 1 januari 2014

Hoofdstuk 3

VAN LANDBOUW NAAR NATUUR

3.1 KAVELRUIL/GRONDAANKOOP

ARK is begin 2014 gestart met aankoop van landbouwgrond in de Maashorst. We zijn eerst in gesprek gegaan met de Maashorstboeren, ZLTO afdelingen en de grondeigenaren in het gebied. Tijdens een informatiebijeenkomst hebben we onze opdracht en werkwijze toegelicht. Onze rentmeester, Theo Pruyn van Rentmeesterskantoor Gloudemans, heeft vervolgens met een groot aantal grondeigenaren gesproken. Mede door deze aanpak was eind 2014 19,5 hectare grond in eigendom van ARK, bijna de volledige doelstelling voor 2014 van 20 hectare.

Ongeveer de helft van de aangekochte grond ligt binnen het Nationaal Natuur Netwerk. Hiermee hebben we dus rechtstreeks een deel van onze opdracht kunnen vervullen. De andere helft van de aangekochte grond ligt net buiten de natuurkern Maashorst. Deze grond zal gebruikt gaan worden om gronden van agrariërs die nu in het hart van de Maashorst liggen te ruilen naar de zone rondom de Maashorst. Door deze verplaatsing krijgen de agrariërs gronden van vergelijkbare kwaliteit en oppervlakte die gunstiger zijn gelegen.

Resultaten 2014

	Doel ha in eigendom 1-1-2015	Ha eigendom 1-1-2014	Ha verworven 2014	Eigendom 1-1-2015	Einddoel 2019
Verworven ha landbouwgrond in EHS		2,7 ha	8 ha	10,7 ha	
Verworven ruilgrond buiten EHS		5,2 ha	3,5 ha	8,6 ha	
Totaal	20 ha	7,8 ha	11,4 ha	19,3 ha	180 ha



3.2 PARTICULIER NATUURBEHEER

Als grondeigenaren hun landbouwgrond niet willen verkopen of ruilen, maar zelf naar natuur willen omvormen, is dat ook een mogelijkheid. ARK heeft het afgelopen jaar twee grondeigenaren in de Maashorst geholpen bij hun aanvraag voor subsidie voor particulier natuurbeheer. In totaal gaat het om drie hectare landbouwgrond die omgezet kunnen worden in natuur.

3.3 ONDERNEMENDE EHS

Naast de aankoop van 180 hectare grond in het hart van de Maashorst heeft ARK ook de inspanningsverplichting om 54 hectare Ondernemende EHS te realiseren. Deze 54 hectare kan landbouwgrond blijven, maar met speciale afspraken zodat deze landbouw bijdraagt aan de beoogde natuurontwikkeling.

De Maashorst is een van de eerste gebieden in Brabant waar deze Ondernemende EHS gerealiseerd wordt. Samen met ZLTO en de Maashorstboeren werkt ARK aan de invulling hiervan in De Maashorst. Er wordt gekeken welke gronden in aanmerking komen voor Ondernemende EHS. Dit zijn vooral percelen aan de rand van het Nationaal Natuur Netwerk en rondom Slabroek, waar een kleinschalig akkerlandschap goed past.

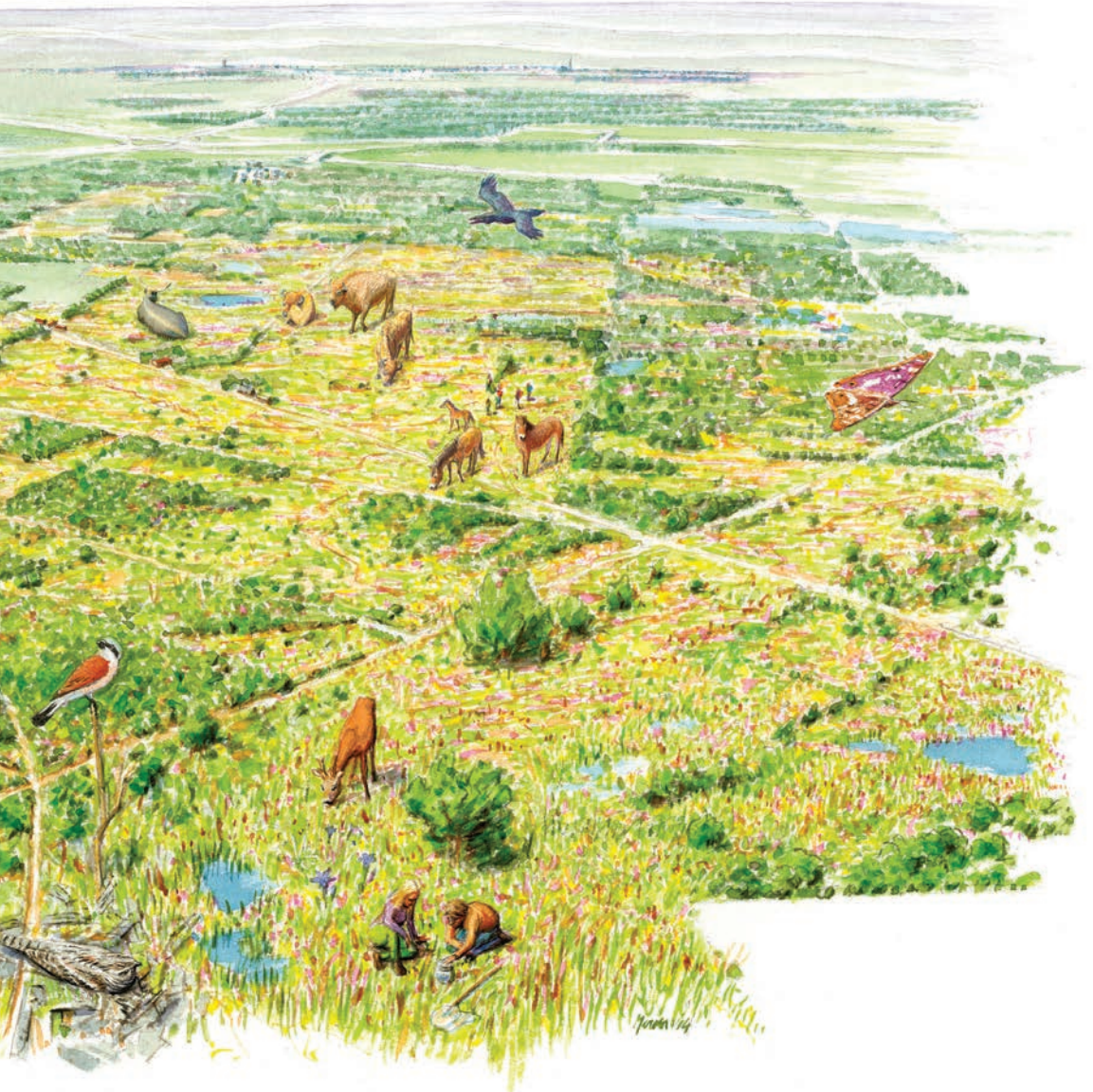
Daarnaast wordt ook gekeken wat voor soort gewassen passen binnen het Nationaal Natuur Netwerk.

Hoofdstuk 4

NAAR NATUURLIJKE PROCESSEN EN WILDERE NATUUR

Wilde paarden staan langs de oever van een ven, een grauwe klauwier bezoekt zijn nest in een meidoorn, heidezandbijen vliegen af en aan boven een zee van bloeiende planten waar een kudde wisenten dwars doorheen loopt, vanuit het bos klinkt het gekras van raven en na zonsondergang snorren de nachtzwaluwen door het halfopen landschap; zomaar een zomers dag in de Maashorst. Toekomstmuziek?





De Maashorst is nu al een bijzonder gebied. In de toekomst kan de Maashorst nog spectaculairder worden. Met bijzondere diersoorten die leven in weelderige half-open landschappen, met volop ruimte voor mensen om deze natuur te beleven.

4.1 INRICHTING EN BEHEERPLAN NATUUR MAASHORST

ARK heeft Stuurgroep de Maashorst aangeboden om trekker te zijn van het proces om te komen tot één Inrichtings- en Beheerplan voor de hele Maashorst, inclusief Herperduin. Dit plan loopt tot 2019 en hierin staat:

- Hoe de drie kleine begrazingsgebieden omgevormd gaan worden tot een groot begrazingsgebied en de landbouwgronden in het kerngebied hier aan toegevoegd gaan worden
- Welke soorten grote grazers in dit gebied komen
- Hoe de bosontwikkeling wordt voortgezet
- Wat er gaat gebeuren om het watersysteem te herstellen
- Hoe de versnippering van de natuur wordt opgelost, bijvoorbeeld door wildroosters te plaatsen of of wegen verkeersluw te maken
- Hoe het faunabeleid (jachtregime) wordt
- Hoe dit past bij de recreatie en betrokken belanghebbenden zoals de bewoners en agrariërs

De vijf grote eigenaren van het gebied (de vier Maashorstgemeenten en Staatsbosbeheer) hebben samen met deskundigen van Bosgroep Zuid-Nederland, de lokale natuurvereniging en het waterschap onder leiding van ARK dit Inrichtings- en Beheerplan opgesteld.

De inrichting van De Maashorst speelt een belangrijke rol voor in- en omwonenden, allerlei soorten recreanten en recreatieondernemers. Daarom heeft ARK interviews gehouden met de vertegenwoordigers van deze groepen. Het doel van deze interviews was scherp te krijgen wat voor deze groepen belangrijk is en wat hun wensen zijn. Zo is met de Maashorstboeren en natuurorganisaties gesproken, en ook met een campinghouder en een organisator van mountainbiketochten.

Het Inrichtings- en Beheerplan is in april 2015 aan de Stuurgroep gepresenteerd. In mei houdt de Stuurgroep een consultatieronde voor het publiek. Na vaststelling door de Stuurgroep eind juni, gaat het plan naar de gemeentebesturen ter goedkeuring.

4.2 WATER

“We hebben afgelopen jaar een goede samenwerking met elkaar weten te bewerkstelligen, ondanks de complexiteit van de verschillende processen op de Maashorst.”

ERNST-JAN MELISIE, OMGEVINGSMANAGER WATERSCHAP AA EN MAAS.



De Maashorst ontleent zijn naam aan zijn hoogteligging (horst = plateau). Het hoogteverschil ten opzichte van de omgeving bedraagt 10 meter. Het centrale deel bestaat uit goed doorlatende zandgronden. Aan de randen van De Maashorst bevinden zich enkele breuken, die parallel lopen aan de Peelrandbreuk. Deze breuken zijn in horizontale richting praktisch ondoorlaatbaar. Het toestromend grondwater wordt daardoor naar de oppervlakte gedwongen. Hoger gelegen delen kunnen hierdoor natter zijn dan de direct ernaast gelegen lagere delen. Dit verschijnsel wordt wijst genoemd. Het water in de Maashorst is een van de bijzondere kwaliteiten van het gebied.

De landbouw die nu nog in het hart van de Maashorst aanwezig is onttrekt grondwater aan het gebied waardoor er verdroging optreedt. Landbouwsloten zorgen voor een snelle afvoer van regenwater, dat daardoor niet de kans krijgt om de bodem in te zakken en het grondwater aan te vullen. Door het verwerven van de landbouwgrond in de kern van de Maashorst kan deze verdroging worden tegengegaan. Afvoersloten kunnen worden gedempt, grondwaterputten kunnen worden afgesloten en er kan herstel plaatsvinden van vennen.

Het Waterschap Aa en Maas heeft afgelopen jaar in Slabroek extra peilbuizen neergezet, zodat de komende jaren het grondwaterpeil nog beter gemonitord kan worden.

Hoofdstuk 5

BETREKKEN VAN BEWONERS, VERENIGINGEN EN PUBLIEK

Voor de uitvoering van haar project werkt ARK met veel partijen samen. Zo neemt ARK deel aan het Inrichtingsoverleg Maashorst en aan de communicatiewerkgroep van Stuurgroep de Maashorst. De Agrarische Natuurvereniging de Maashorstboeren en de plaatselijke ZLTO-afdelingen vormen een klankbordgroep voor ARK. In deze klankbordgroep bespreekt ARK met de agrariërs de voortgang van de grondaankoop en de realisatie van de Ondernemende EHS.

5.1 SLABROEK

Stond het in de Natuurvisie, of in het Maashorstmanifest, ik zou het moeten opzoeken. In ieder geval was de strekking van de tekst dat de plannen voor de ruimtelijke ontwikkeling van ons buurtschap Slabroek in samenspraak met de bewoners zouden worden gemaakt en vastgesteld. Dat was toen een pak van ons hart. We hadden namelijk net, ruim 10 jaar na dato(!) gehoord van de invoering van de EHS en tja, we schrokken ons rot.

Nu pakweg 5 jaar later zijn we inderdaad in gesprek en dankzij onder andere de inspanningen van ARK hebben we het gevoel “niet meer aan de leste mem te hangen”. Onze mening en ons gevoel doet er toe. Door excursies, vergaderingen, informatiebijeenkomsten en schetsavonden vormen we nu ook zelf een visie op onze eigen omgeving, en zo komen we er achter dat de meningen ook bij ons soms botsen. Niks mis mee. We zijn betrokken en proberen samen met de beleidsmakers tot een gezamenlijke invulling te komen. En natuurlijk valt dat niet altijd mee.

Hoe ziet Slabroek er over 15 jaar uit? Geen idee. Ik hoop zelf dat we dan niet zijn opgeslokt door het natuurgebied maar dat het agrarisch landschap nog steeds een beetje te zien en te voelen is in en rond ons buurtschapje.

MARK VAN DE VEERDONK



Schetsbijeenkomst

Midden in De Maashorst ligt het buurtschap Slabroek. Deze circa 20 huizen worden omringd door natuur.

ARK heeft samen met de gemeente Uden, Waterschap Aa en Maas en Stuurgroep De Maashorst een informatieavond en een schetsavond georganiseerd met de bewoners. Tijdens de schetsbijeenkomst konden de bewoners aangeven wat hun wensen voor de omgeving van Slabroek zijn binnen de mogelijkheden. De resultaten van deze avond zijn uitgewerkt en aan de bewoners gepresenteerd. In 2015 zal het traject met de bewoners verder gaan, en komen hier projecten uit voort die in Slabroek worden uitgevoerd.



5.2 NATUUREDUCATIE

Het afgelopen jaar heeft ARK geïnvesteerd in natuureducatie. Hierbij is Natuurcentrum de Maashorst onze belangrijkste samenwerkingspartner. Het natuurcentrum is het kenniscentrum in de Maashorst.

Daarom hebben we ons in eerste instantie gericht op de medewerkers van Natuurcentrum De Maashorst, maar ook op andere vertegenwoordigers in het gebied, zoals de IVN gidzen, de leden van De Maashorstboeren en VVV balie-medewerkers. Deze mensen hebben veel contact met bezoekers en bewoners, dus het is belangrijk dat zij goed geïnformeerd zijn.

In 2014 hebben we lezingen en excursies georganiseerd voor deze groepen. De thema's waren onder andere 'Doelen en aanpak voor Realisatie Natuur Maashorst' en 'Natuurlijke Begrazig'. Ook was er een excursie naar het Kraansvlak bij Overveen voor een kennismaking met wisenten.

Om de Maashorst toegankelijker en beter beleefbaar te maken voor mensen die afhankelijk zijn van een rolstoel heeft ARK zogenaamde struinstoelen overgedragen aan Natuurcentrum de Maashorst, Villa d'Arto en ziekenhuis Bernhoven.

Hoofdstuk 6

AMBITIE 2015

In 2015 wil ARK de volgende doelen realiseren:

Doelen 2015

	Gerealiseerd 1-1-2015	Doel 1-1-2016	Einddoel ha 2019
Inrichten nieuwe EHS	0	17 ha	180 ha
Reeds verworven grond inrichten	0	58 ha	58 ha
Verworven ha landbouwgrond in EHS	10,7 ha	40 ha	180 ha
Verworven ruilgrond buiten EHS	8,6 ha	15 ha	0 ha
Ondernemende EHS	0	14 ha	54 ha

In 2015 zullen de eerste hectaren worden ingericht als natuur, en worden de voorbereidingen voor natuurlijke begrazing uitgevoerd.

We vinden gegadigden voor ondernemende EHS. Met veldlessen voor de schooljeugd in De Maashorst krijgt natuureducatie verder vorm. En er kan gestart worden met de uitvoering van het Inrichtings- en Beheerplan.

We gaan door met het overleg met de bewoners van Slabroek zodat in 2015 het eerste project kan worden uitgevoerd.

Daarnaast gaan we door met onze informatieve bijeenkomsten voor de vertegenwoordigers van de Maashorst, zoals de medewerkers van het natuurcentrum De Maashorst, VVV-medewerkers en IVN gidsen.

In 2015 gaan we uiteraard verder met het creëren en behouden van draagvlak in het gebied. Dit zullen we blijven doen door zoveel mogelijk mensen te informeren en te betrekken bij inrichting en begrazing.

Er is veel werk te verzetten en wij hebben er zin in!



NATUURGEBIED
DE MAASHORST

Provincie Noord-Brabant



WWW.ARK.EU/MAASHORST