



DE GEELDERS & HET DOMMELDAL

Om het Natuurnetwerk Brabant te realiseren, verwerft ARK gronden in Het Groene Woud. Dat doen we in het kader van het project Brabants Goud in Het Groene Woud. Per 1 november 2021 beschikten we over ruim 309 hectare grond. Onze methode: we verwerven gronden, zorgen voor de inrichting en het tijdelijk beheer ervan. Na enkele jaren dragen we de gronden over aan andere beheerders. Onze meest recente Brabants Goud-perceel dat we toevoegden: een Dommelperceel aan de Voetboog in Boxtel.

GEELDERSDAG 2022

De voorbereidingen voor de Geeldersdag op 10 april 2022 zijn in volle gang. De organisaties die in deze bossen actief zijn (professionele partijen en vrijwilligersgroepen) hebben positief op onze naderende publieksdag gereageerd. Ook is bekend dat Stichting Landschap Het Groene Woud een actieve bijdrage zal leveren. Voor alle mensen die de publieksdag bezoeken, is inmiddels een klein naslagwerk in de maak dat zij gratis ontvangen. Hierin staat de unieke natuur van De Geelders centraal en komen de organisaties en vrijwilligersgroepen aan bod die in deze bijzondere leembossen actief zijn.



Een ree in de vrije natuur
 BERT VERVOORT



De Kasterense watermolen



BOERDERIJ TEN ESPELAAR

In de vorige nieuwsbrief kregen de ARK-activiteiten in Espendonk de aandacht die dit leembosgebied, op de grens van De Scheeken en het Dommeldal, verdient. Nieuwsbrieflezers wezen ons ook op de prachtige boerderij Ten Espelaar die er staat en die het gebied nog mooier maakt. In 1535 stond er al een hoeve. De huidige hoeve is in 1863 gebouwd door de toenmalige eigenaars, de familie De Girard de Miolet van Coehoorn. Twee broers woonden destijds ook op bijzondere plaatsen: Henkenshage (Sint-Oedenrode) en Heerenbeek (Oirschot).

DOMMELMONUMENTEN

DE KASTERENSE WATERMOLEN

Aan de Dommel bij Kasteren (Liempde) heeft eeuwenlang een watermolen gestaan. Deze Kasterense watermolen was in de 13e eeuw een zogenoemde dwangmolen: alle inwoners van de gemeijnt Bodem van Elde waren verplicht hier hun graan te laten malen. De Kasterense watermolen had echter meer in haar mars, want ze deed ook dienst als (tijdelijke) oliemolen, runmolen en velvolmolen.

VEELZIJDIGE MOLEN

Dat vroeg nogal wat van de technische capaciteiten. Zo had de molen twee horizontale stenen om graan te malen en een verticale steen die over een horizontale steen rolde om oliezaden te pletten. Om boomschors tot poeder (run) te stampen, dreven de waterraderen meerdere stampers aan. En om de functie van velvolmolen te vervullen, brachten diezelfde waterraderen mechanismen in beweging om schapen- of rundervellen te bewerken, onder meer tot zeemleer dat werd gemaakt van de binnenste laag van schapehuid. Op de locatie was (tijdelijk) ook een windmolen en een rosmolen (die werkte op paardenkracht) aanwezig. In 1960 is de Kasterense watermolen afgebrand.

Op het Heike in De Geelders groeit nog veenmos • BERT VERVOORT



SOORT IN BEELD

VEENMOS IN DE GEELDERS

De Geelders behoorde eeuwen geleden tot de Bodem van Elde, een gemeijnt met gemeenschappelijk gebruikte woeste gronden. Inwoners wonnen hier, onder sterk gereguleerde omstandigheden, turf dat ze gebruikten als brandstof. Turf is gedroogd veen; in De Geelders ging het om hoogveen dat vrijwel uitsluitend bestond uit de resten van veenmos. Het duurt eeuwen voordat op deze manier turf ontstaat. Anno 2021 is er in De Geelders geen turf meer aanwezig. Wél groeit er op een aantal plaatsen nog veenmos, zoals op het Heike. Wie weet kan hier over vele eeuwen weer turf worden gestoken...



*Op het Heike in De Geelders groeit
nog veenmos • BERT VERVOORT*



De Dollekes in Olland • BERT VERVOORT

UITBREIDING VAN DOMMELMOERAS DE DOLLEKES

In Olland gaat ARK een perceel ontwikkelen tot natuur. Hiervoor verwierven we een (gedeeltelijke) akker pal tegen De Dollekes, een gebied dat tot de meest soortenrijke moerasjes van het Dommeldal behoort. De Dollekes is eigendom van Brabants Landschap; er groeien onder meer dotterbloemen, dauwnetel en lange ereprijs. Met de natuurontwikkeling van het aanpalende perceel (die plaatsvindt onder leiding van ARK'er Janneke van Engelen) willen we dit prachtige moerasgebied verder uitbreiden. Reden: goed ontwikkelde, dynamische moerassen – groot en klein – zijn van ecologisch en landschappelijk belang in een beekdal zoals het Dommeldal. Ze bieden bijzondere en kwetsbare planten en dieren een goede toekomst. Hoe we dit perceel gaan ontwikkelen, onderzoeken we nu.



Dauwnetel in De Dollekes • BERT VERVOORT

De opties zijn om dit via het bestaande moeras te doen of via het bos. Met deze laatste optie ontstaat meteen een ecologische verbinding met de omliggende leembossen in Het Groene Woud.



De Overkamp • RUUD VAN NOOIJEN



De Overkamp vanuit de lucht
BERT VERVOORT

DEELGEBIED VAN DE GEELDERS

DE OVERKAMP

Het Geelderse deelgebied Overkamp staat in de historische bronnen te boek als Haverenkamp of Averenokamp. Het ligt in Gemonde, ten noorden van de Schijndelseweg. In de 15e eeuw was de Overkamp in bezit van het in Olland gestichte kartuizerklooster Sinte Sophia van Constantinopel. Destijds stond er ook een boerderij: die hoeve aen die Heyde. Deze was in de 17e eeuw niet meer bewoond.

Bijzonder aan dit deelgebied: de voorpootstroken uit de 15e eeuw zijn in het 21e-eeuwse landschap nog herkenbaar.

Er zijn maar weinig plekken in Het Groene Woud waar je dit ziet. De stroken zijn in de 15e eeuw aan de Overkamp toegevoegd nadat aan de eigenaren het voorpootrecht werd verleend. Dat betekent dat de kartuizers het recht kregen om in eigen bezit bomen te planten en te rooien vóór het eigen grondstuk. De Overkamp leverde in die tijd veel hout voor de kartuizers. De monniken verkochten het grondbezit in 1659 aan Pieter Lus, die er een huis en een gemetselde wind- en rosmolen bouwde. In de 17e eeuw gebruikte de Gemonde gemeenschap de Overkamp om turf te winnen. Dit gebeurde onder strenge restricties en toezicht van de gezworenen van de Bodem van Elde. Op dit moment is de Overkamp eigendom van Brabants Landschap.



De rode lijnen geven de voorpootstroken weer
JAC HENDRIKS



De werkgroep Landschap tijdens een commissiedag bij de Beeksche Waterloop - NATUURGROEP GESTEL

ONMISBARE VRIJWILLIGERS

NATUURGROEP GESTEL KOESTERT BEEKSCHE WATERLOOP

“We hebben hier in Sint-Michielsgestel prachtige beekdalen. Neem bijvoorbeeld het beekdal van de Beeksche Waterloop in Gemonde. Die heeft ontzettend veel potentie om te fungeren als robuuste ecologische verbindingzone tussen De Geelders en de Dommel.” Aan het woord is Sebastiaan Bakker van Natuurgroep Gestel. Deze vrijwilligersorganisatie nam het initiatief om de Beeksche Waterloop om te vormen tot zo’n zone en zocht daarvoor samenwerking met onder meer ARK. Ook Brabants Landschap, Stichting Landschap Het Groene Woud, Waterschap de Dommel en de gemeente Sint-Michielsgestel zijn inmiddels bij de plannen van de Natuurgroep betrokken.

BIODIVERSITEIT VERSTERKEN

De Natuurgroep – en dan specifiek de werkgroep Landschap – verrichtte in het afgelopen jaar veel voorwerk voor de natuurontwikkeling. En allemaal op vrijwillige basis. Zo stelde ze een beekdalen-visie op en sprak ze met de gemeente Sint-Michielsgestel over mogelijkheden om bepaalde percelen een natuurbestemming te geven. “Eén van onze doelen is om rond de Beeksche Water-

loop de biodiversiteit te versterken”, aldus Sebastiaan. “De Geelders is een prachtig gebied met soorten die je in het Dommeldal niet ziet en andersom. De Beeksche Waterloop kan een ultieme verbinding zijn om planten en dieren probleemloos van het ene naar het andere gebied te laten migreren. Een robuuste, groene verbinding is ook goed voor de landschappelijke kwaliteit van het gebied. Het geeft bovendien de recreatieve waarde van deze omgeving een impuls.”

STAP VOOR STAP

Het is niet zo dat de Natuurgroep met haar samenwerkingspartners grootschalig aan het transformeren gaat. “Het gaat om kleine projecten, we doen het stap voor stap. Veel percelen die voor omvorming in aanmerking komen, zijn nog in het bezit van particulieren. Daarmee moet je natuurlijk goed overleggen. Dat kost tijd.” Het eerste project in Gemonde gaat eind november van start. “Binnen de Natuurgroep Gestel hebben we een NatuurWerkgroep met mensen die letterlijk de handen uit de mouwen steken. Zij gaan aanplanten, Dirk Eijkemans zorgt namens ARK voor het plantmateriaal.” Sebastiaan is blij dat de planvorming nu het stadium van uitvoering heeft bereikt. “Het enthousiasme onder vrijwilligers en betrokken partners is erg groot en dat is hartstikke fijn. We blijven als werkgroep Landschap dat enthousiasme aanjagen, binnen ons eigen netwerk en daarbuiten.”

WIE WAS...
VAN DEN BOGAERDE VAN TERBRUGGE?

In historische bronnen waarin De Geelders wordt vermeld, gebeurt dat her en der ook in combinatie met de naam 'Van den Bogaerde van Terbrugge'. Wie was dat eigenlijk?

De Vlaamse André Jean Louis (of: Andreas Joannes Ludovicus) van den Bogaerde van Terbrugge (1787-1855) was één van de grote eigenaren van grond in De Geelders. Hij kocht in 1854 zo'n 21 hectare grond onder Liempde van Martinus Versantvoort. Onder deze hectares viel onder meer boskamp Het Speet. Van den Bogaerde van Terbrugge was jaren daarvoor – van 1830 tot 1842 – gouverneur van Noord-Brabant geweest. In die periode werd hij ook eigenaar van Kasteel Nemerlaer in Haaren en Kasteel Heeswijk in Heeswijk. Ten tijde van zijn grondaankoop in De Geelders was hij baron van Heeswijk. De grond bleef meer dan honderd jaar binnen de familie. In 1958 werden de hectares verkocht aan Staatsbosbeheer.



André Jean Louis van den Bogaerde
van Terbrugge • BHC



Twee torenvalken in het Dommeldalgebied
DIRK EIJKEMANS

BIJZONDERE SOORTEN IN HET DOMMELDAL

DE TORENVALK

Torenvalken zijn kleine valken met een lange staart en minder spitse vleugelpunten dan andere valkensoorten hebben. De mannetjes hebben een grijze kop, een roodbruine rug en een grijze staart met een zwarte band. Vrouwjes zijn op kop en rug volledig roodbruin, hun staart bevat veel strepen. Zowel de mannetjes als de vrouwjes zijn vooral bekend van het 'bidden' (het op dezelfde plaats in de lucht blijven hangen). Dat doen ze veelal op tien tot honderd meter hoogte boven open en soms zelfs stedelijk gebied. Je ziet deze soort ook regelmatig op uitkijksplaatsen zoals paaltjes en elektriciteitsmasten, spiedend naar prooien op de grond. Dit zijn vooral kleine zoogdieren zoals woelmuizen die ze na een stootduik te pakken nemen.

De rode wouw boven De Geelders • DIRK EIJKEMANS



BIJZONDERE WAARNEMINGEN:

RODE WOUW

Dirk Eijkemans zag zowel afgelopen voorjaar als op 1 november 2021 een jagende rode wouw in de buurt van de Voorste Batencamp in De Geelders. Bijzonder, want de rode wouw zie je zelden in Nederland. Deze grotere roofvogel lijkt op een buizerd, maar is meer roodachtig en heeft een diep gevorkte staart. Met deze staart onderscheidt hij zich van de nauw verwante zwarte wouw die een ondiep gevorkte staart heeft. De rode wouw broedt schaars in Europa en bij hoge uitzondering in ons land. Wellicht komt deze soort ooit nog in De Geelders tot broeden.

NIEUWE AANPLANT – ÉÉN JAAR LATER

In de winter van 2020/2021 is ARK in De Geelders gestart met het aanplanten van honderden bomen en struiken. “We planten om twee redenen”, legt Nico de Koning van ARK uit. “We willen een aantal zeldzaam geworden boom- en struiksoorten terugbrengen in het landschap én we willen de ontwikkeling van bosvorming op gang brengen.”



Populierenpijlstaartrups
 op jonge populier • DIRK EJKEMANS

HANDJE HELPEN

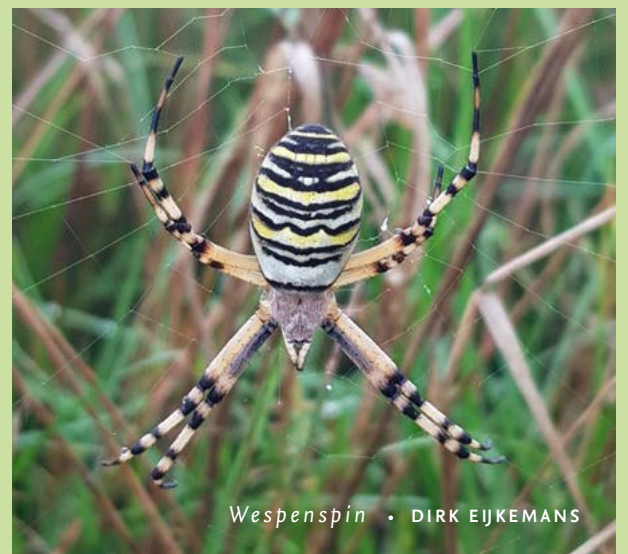
Zonder aanplant kan het tot tientallen jaren langer duren voordat hier zoveel struiken en bomen staan. Die zijn dan ook nog eens van een beperkt aantal soorten. De natuur een handje helpen, is dus het credo. Al benadrukt Nico dat de natuur vooral zelf bepaalt welke tijd ze nodig heeft. “We willen echter wel voorkomen dat bepaalde snelgroeiende kruiden overal dominant worden. In De Geelders zou je dan vooral beplanting gaan zien die van voedselrijke gronden houdt en van veel zonlicht, simpelweg omdat je deze factoren veel vindt op de voormalige landbouwgronden. Die consequentie is niet optimaal voor de biodiversiteit en soorten die De Geelders en Het Groene Woud juist zo bijzonder maken.”



Fladderiep, vol in het blad na een goed
 groeiseizoen • NICO DE KONING

MEER BIODIVERSITEIT, MEER INTERACTIE

Om de biodiversiteit, maar ook de interacties tussen soorten, een betere start te geven, plant ARK dus bomen en struiken aan. Nico: “2021 was daarvoor een geweldig jaar. Na drie zeer droge en warme zomers waren de weersomstandigheden dit jaar precies goed: voldoende zon maar bovenal voldoende regen. De jonge bomen en struiken zijn de lucht in geschóten! Je kunt aan snelgroeiende bomen zoals de fladderiep en de zwarte populier heel goed zien hoe zij van dit jaar hebben geprofiteerd. Sommige soorten hebben al bloemen en vruchtjes, zoals kardinaalsmuts. Op weer andere is te zien hoe soorten interacties met elkaar aan gaan, zoals galwespen die voor galappeltjes zorgen op eiken. Nog een winst voor de natuur: de percelen waar bomen zijn geplant, trekken aanzienlijk meer insecten en vogels aan, van rupsen en spinnen tot roodborsttapuiten, grasmussen en zanglijsters.”



Wespenspin • DIRK EJKEMANS



DEELGEBIED VAN DE DOMMEL

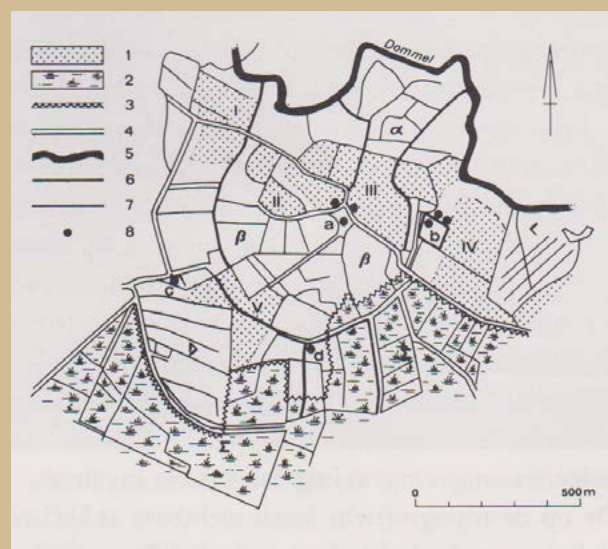
TEN HULST

Ten Hulst is een landgoed/gebied ten westen van Sint-Oedenrode. Het bestaat al zeker sinds 1309. De naam doet vermoeden dat hier een hulstbos heeft gestaan. Oorspronkelijk was Ten Hulst een groot goed met een klein slot in bezit van ridder Geerlinc de Roover. Ook De Sort in Liempde behoorde tot het goed dat in het midden van de 14e eeuw uiteen viel. In latere eeuwen bestond Ten Hulst uit twee hoeves en restanten van het slotje. En nog steeds zijn de overblijfselen daarvan zichtbaar en zelfs in gebruik: momenteel huist er een Jukeboxmuseum.

VAN SLOOT NAAR DOMMEL

De ontwatering in dit gebied is erg interessant. Deze is aangesloten op de Egelsgraaf, een voormalige waterloop en bestaande sloot. Deze vormt de grens tussen Liempde en Sint-Oedenrode. De Egelsgraaf is vroeger vermoedelijk een aanvoerkanal geweest voor de middeleeuwse Autselfe watermolen. Kaarten van deze molen zijn er niet, maar uit andere bronnen valt op te maken dat deze vlakbij de huidige Meulekensweg moet hebben gestaan. Wat gedetailleerder: ergens aan de Grote Waterloop die ten oosten

Kaartje van Ten Hulst: bij 'b' staat het huidige slotje, in het zuiden ligt De Sort
 H.J. BLOKLANDER



van Liempde uitmondt in de Dommel. Grote delen van het middeleeuwse goed Ten Hulst zijn nu in handen van Brabants Landschap. Een aantal stukken ontbreekt nog en daar zet ARK op in.



Heleen Lenderink

PERSOONLIJK
 MAAK KENNIS MET...

HELEEN LENDERINK
 (GROEN ONTWIKKELFONDS BRABANT)

Heleen Lenderink is coördinator grondverwerving bij het Groen Ontwikkelfonds Brabant (GOB). Haar dagelijkse werk: gronden verwerven in Oost-Brabant. ‘Haar’ regio omvat ook De Geelders en het Dommeldal. Vandaar dat ze bij beide gebieden en de natuurontwikkeling door ARK betrokken is.

“Ik werk nog maar kort bij het GOB, nu zo’n anderhalf jaar. Door restricties vanwege de coronapandemie zat ik nog niet vaak met alle partners van het Geelders- of Dommeldal aan tafel. Mijn GOB-collega Angelo Hoezen, die vooral De Geelders heel goed kent, heeft me wat meer wegwijs gemaakt in wat hier allemaal gebeurt. De gebieden leer ik steeds beter kennen. Ze zijn prachtig om er rond te wandelen en worden door het werk van ARK steeds mooier. We zijn als GOB natuurlijk elke dag bezig met het stimuleren van natuurontwikkeling. Dat doen we door subsidies

beschikbaar te stellen, initiatiefnemers te ondersteunen bij zelfrealisatie en gronden aan te kopen, te verkopen of te ruilen ten gunste van nieuwe natuur. Bij dat laatste zoeken we dan altijd partners die met die gronden aan de slag willen gaan. ARK is hierin heel proactief, heeft capaciteit en middelen én is niet afhankelijk van voorwaarden die voor bijvoorbeeld verschillende overheden gelden. Dat betekent dat ze voortvarend zaken kunnen doen.”

KRUIDENRIJKE GRASLANDEN

Met haar wortels in Gelderland is Heleen niet opgegroeid met De Geelders of het Dommeldal om de hoek. “Maar ik ben – als boerendochter – wel altijd een echt buitenmens geweest. Ik doe niets liever dan er met de honden op uitgaan, de bossen in.” Ze werkt sinds 2010 in de rentmeesterij en heeft bovendien de nodige theoretische kennis over ‘buiten’ opgedaan tijdens haar studie Bos- en Natuurbeheer. “Als coördinator grondverwerving ondervind ik in de praktijk wat erbij komt kijken als een grondeigenaar overweegt afstand te doen van zijn grond. Of als een initiatiefnemer zoals ARK zijn oog op percelen laat vallen die nog van iemand anders zijn. Hoe ‘groen’ de plannen ook zijn, uiteindelijk gaat er een zakelijke ‘machine’ lopen. Een bekende van me zei altijd: ‘geen plan komt rond zonder geld of grond’. Dat is de spijker op z’n kop.”



Een bijzonder gezicht: kraanvogels in De Scheeken • DIRK EJKEMANS

BIJZONDERE WAARNEMINGEN

DE KRAANVOGEL

Het is een apart gezicht: kraanvogels tussen de populieren. Toch worden deze grote moerasvogels steeds vaker gezien in de omgeving van De Geelders en het Dommeldal. Met name bij een gunstige oostenwind zien én horen we ze overtrekken. Volgens de Rooise schrijver Adriaan Brock (1775-1834) kwamen ook in zijn tijd al kraanvogels voor rond Sint-Oedenrode. We weten dat de vogels vaak broeden in kleine moerasjes, zoals ze doen in bijvoorbeeld Polen en Oost-Duitsland. Wie weet strijken ze hiervoor ook nog eens neer in het moerasje van de Ollandse Dollekes.

VRAGEN STAAT VRIJ!

Heeft u vragen, opmerkingen of suggesties? Mail ze naar ARK-projectleider Ger van den Oetelaar: ger.vandenoetelaar@ark.eu.

Deze nieuwsbrief is een initiatief van het Geeldersberaad en het Dommelberaad. Inmiddels ontvangen meer dan 970 geïnteresseerden de nieuwsbrief over De Geelders en het Dommeldal direct in hun mailbox en wordt hij in vele netwerken verspreid. Wilt u deze nieuwsbrief ook ontvangen? U kunt zich aanmelden onder vermelding van 'Aanmelden nieuwsbrief Geelders en Dommeldal' via info@ark.eu. Wilt u zich afmelden? Dat kan eveneens via info@ark.eu onder vermelding van 'Afmelden nieuwsbrief Geelders en Dommeldal'.

GEELDERSBERAAD: Provincie Noord-Brabant, Groen Ontwikkelfonds Brabant, gemeenten Sint-Michielsgestel, Boxtel, Meierijstad, Waterschap De Dommel, ZLTO, Brabants Landschap, Staatsbosbeheer, Bosgroep-Zuid, Marggraff Stichting, Harry Suilen Advies en ARK Natuurontwikkeling.

DOMMELBERAAD: Provincie Noord-Brabant, gemeenten Sint-Michielsgestel, Boxtel, Meierijstad, Son en Breugel, Waterschap De Dommel, Brabants Landschap, Staatsbosbeheer, Harry Suilen Advies, Rentmeesters Meijs en Van Soest en ARK Natuurontwikkeling.