

Edelherten in het Kempen~Broek!

LEEFWIJZE Edelherten zijn sociaal levende dieren die dekking, rust, ruimte en variatie in voedsel nodig hebben. Het zijn herkauwers die zich voeden met o.a. gras, kruiden, bosbessen, heide, braam, twijgen, knoppen, bast, zaden en paddenstoelen. Het grootste deel van het jaar bewegen de edelherten zich in roedels (groepen), met uitzondering van oude herten. De hindes (vrouwjes) leven onder aanvoering van een leidhinde samen met hun kalveren en de smaldieren (2 jaar). De herten (mannetjes) vormen een eigen groep. Van half september tot half oktober, tijdens de bronst (paartijd), is dit anders. De sterkste mannen proberen een groep dames voor zich te winnen. Zo'n harem kan bestaan uit drie tot tientallen hindes. De strijd gaat gepaard met imponeren en vechten. Getooid met gewei en bronstmanen gaan ze met hun volle gewicht (tot 160 kg) het gevecht aan. Dit spektakel leidt zelden tot ernstige verwondingen. Minstens zo veel indruk maakt het verbale geweld. De herten burlen. Dit is een bronstroep die een beetje lijkt op loeien. Het sterkste hert, het plaatshert, dekt de hindes. Half oktober is de rust wedergekeerd en keren hindes en herten terug naar hun eigen groep. In juni worden vervolgens de kalfjes geboren.

KIJK OOK OP:
www.limburgs-landschap.nl en www.ark.eu



WILT U MEER WETEN?
Deze folder informeert u over het edelhert, zijn leefwijze en gedrag, zijn terugkeer in het Kempen~Broek en zijn positieve invloed op de natuur. Ook kunt u lezen hoe de combinatie van landbouw, verkeer en edelherten in goede banen kan worden geleid.

GEWEI Het gewei is een typisch 'mannen ding'. Het wordt ieder jaar in de nawinter afgeworpen. Hierna begint een nieuw, groter gewei te groeien dat aan het begin van de zomer compleet is. Pas wanneer de dieren oud en minder vitaal worden, stopt deze groei. In de bloei van hun leven worden geweien tot 1.20 m breed en 15 kg zwaar. In eerste instantie zit om het nieuwe gewei nog huid. Een hert schuurt deze af aan bomen en struiken. Dit gebeurt soms met zoveel geweld, dat de bomen het loodje leggen. Met dit 'vegen' markeert het hert zijn territorium. In de bronsttijd maken herten, om dezelfde reden, met hun voorpoten ook zoelbaden (modderpoelen) die ze met urine besprenkelen. Extra imposant wordt het gewei als een hert ermee door ruigten en twijgen slaat; vaak blijft het gewas als een pruik eraan vasthangen.

Sinds 2005 leven er weer edelherten in het GrensPark Kempen-Broek. Om precies te zijn in het Weerterbos, in het noorden van het Kempen-Broek, op de grens van Limburg en Noord-Brabant. Met de terugkeer van dit prachtige dier is de belangstelling voor het Weerterbos sterk toegenomen. Vooral in de herfst tijdens de bronst, als de 'koning van het woud' als opmaat naar de paring zichzelf op spectaculaire wijze laat zien. Ademloos staan bezoekers te kijken naar het drie weken durende schouwspel van imponeren, dreigen en vechten. Maar toch... het doodgewone, dagelijkse gedrag van eten en rondtrekken mag dan minder spetterend ogen, juist hierin ligt de sleutelrol van edelherten in de natuur.

Om mogelijk te maken dat edelherten in meer delen van het GrensPark Kempen-Broek vrij kunnen rondtrekken en hun rol als grote grazer kunnen vervullen, treffen overheden, natuurorganisaties en andere organisaties diverse voorbereidingen. Een van de belangrijkste is de aanleg van een ecodeuct over de snelweg A2 en de spoorlijn tussen Weert en Eindhoven. Deze natuurbrug, die in 2012 is gerealiseerd, zorgt dat groot en klein wild bij het Weerterbos veilig kan oversteken. Dit betekent dat hun leefgebied in één klap verdubbelt.

Het edelhert is dé ambassadeur voor uitgestrekte natuurlandschappen. Want landschappen die geschikt zijn edelherten, hebben ook andere dieren veel te bieden. Bovendien kan in zulke robuuste gebieden de natuurlijke waterhuishouding worden hersteld. Nu het klimaat verandert en meer heftige regenperiodes worden verwacht, is dat extra belangrijk. En dat niet alleen. Het zijn aantrekkelijke oorden om te wandelen, te fietsen, vakantie te houden en tot rust te komen. Niet voor niks wordt het Kempen-Broek steeds vaker de 'Veluwe van het zuiden' genoemd.



ONTWAKEND MOERAS

In het Kempen~Broek, waar natuurgebieden stap voor stap met elkaar worden verbonden, krijgen niet alleen dieren meer mogelijkheden om vrij rond te trekken, ook het water krijgt meer vrijheid om te gaan en te staan waar het wil. De natuurlijke waterhuishouding wordt hersteld en de verdroogde moerasgebieden klimmen uit hun dal. Dit gebeurt ook in het Weerterbos. In het centrale deel worden voormalige agrarische graslanden omgevormd tot drassig moerasgebied met een natuurlijke vegetatie. In 2011 vinden daarom graafwerkzaamheden plaats. Al snel wordt het aantrekkelijk voor

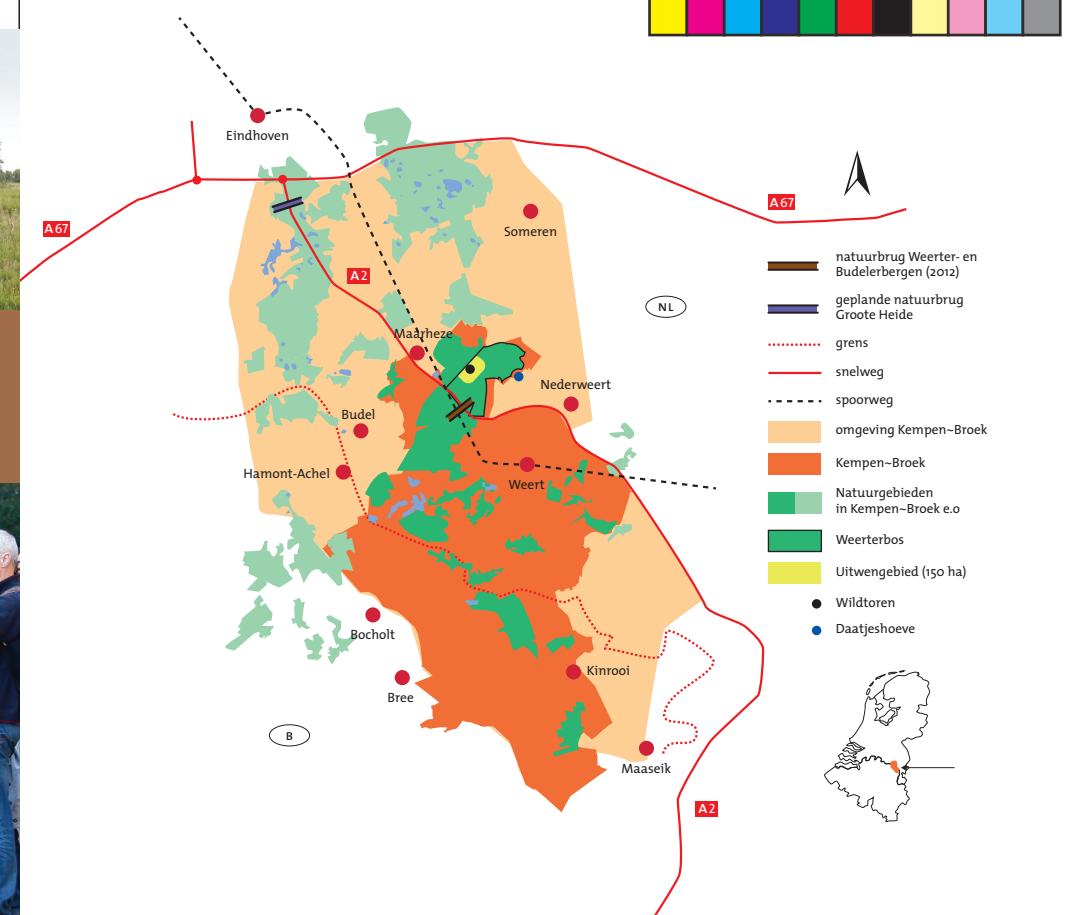
(boom)kikkers, moerasvogels zoals zwarte ooievaars, zilverreigers en kraanvogels, én voor edelherten. Andere plekken in het Kempen~Broek waar moerasherstel plaats vond (en vindt) zijn Smeethof, Stramprooierbroek, Wijfelterbroek, Zig en Goort en het noorden van het Weerterbos. Deze moerassen vormen grote sponzen die in natte tijden veel water kunnen opnemen en in droge tijden water afstaan. Ze helpen mee om in de omgeving wateroverlast te voorkomen en droogteschade te beperken. Nu het klimaat verandert is dit van groot belang. Want zowel hevige regens als hevige droogte zullen vaker voorkomen.



COLOFON september 2011
TEKST EN SAMENSTELLING ARK Natuurontwikkeling FOTOGRAFIE Erwin Christis, Henk Heijligers, Bob Luijks - Natuurportret, Natuurmonumenten, Leo Linnartz, Ellen Luijks VORMGEVING Franka van Loon
DRUKWERK Drukkerij Hub. Tonnaer B.V., Kelpen-Oler



GAAT U MEE EDELHERTEN OBSERVEREN?
Stichting het Limburgs Landschap, Stichting het Brabants Landschap en ARK Natuurontwikkeling bieden in het najaar excursies aan in het Weerterbos.



EDELHERTEN EN VERKEER Edelherten die vrij rondtrekken, steken soms wegen over. Om onveilige situaties te voorkomen zijn verkeersmaatregelen nodig. Afhankelijk van het type weg kan gekozen worden uit verschillende mogelijkheden zoals elektronische waarschuwingssystemen, wildreflectoren, verlagen van de maximum snelheid, afsluiten van veldwegen voor autoverkeer of de aanleg van een ecoduct. Uitgangspunt in het Kempen-Broek is dat met de komst van edelherten de verkeersveiligheid minimaal gelijk moet blijven. Op drie plaatsen in het Kempen-Broek zijn in 2006 wildwaarschuwingssystemen geplaatst. Automobilisten en overstekende reeën hadden hier onmiddellijk baat bij. Voorlichting aan de bevolking over alertheid en rijgedrag is eveneens noodzakelijk. Van ervaringen in andere gebieden waar edelherten in het wild leven, zoals Veluwe, Ardennen, New Forest (GB), Dämmerwald (DL) en Forêt de Fontainebleau (F) kan het Kempen-Broek veel leren.

ROL IN DE NATUUR Edelherten vormen een belangrijke schakel in het natuurlijke systeem. Dat zit in kleine zaken, zoals hun gewoonte om in de bodem te 'zoelen' (= modderbad nemen) en met hun gewei langs bomen te 'vegen'. Daarmee maken ze letterlijk plaats voor tal van andere dier- en plantensoorten. Maar de invloed van het hert speelt ook op grotere schaal. Edelherten houden zich bij voorkeur op in de overgangszone van bos naar open gebied, waar ze knabbelen en grazen. Dat gebeurt subtiel. Daardoor ontwikkelt de natuurlijk begraaide bosrand zich tot een rijk geschakeerde overgangszone, waarin bos via struikgewas en ruigte geleidelijk overgaat in grasland of heide. Deze overgang is bijzonder rijk aan planten, insecten, vogels en kleine zoogdieren. Jammer genoeg zijn dergelijke natuurlijke overgangen in ons landschap vrijwel overal verloren gegaan: prikkeldraden trokken een harde scheidslijn tussen onbegrasd bos en kort afgegrasd grasland. Dergelijk harde, abrupte bosranden herbergen maar een fractie van de oorspronkelijke soortenrijkdom. Met de terugkeer van het edelhert kan de rijkdom terugkeren. Andere grote grazers zoals reeën, runderen, paarden en bevers helpen mee.

HISTORIE Van oorsprong bestreken edelherten grote delen van West-Europa. Ze hielden zich in uiteenlopende landschappen op, maar rivier- en beekdalen vormden hun favoriete verblijfplaats. Door intensieve jacht en door het in cultuur brengen van natuurgebieden verdwenen de edelherten op grote schaal. Dat gebeurde ook in Nederland en Vlaanderen. Uit Limburg verdwenen de laatste wilde edelherten in de jaren '50 van de vorige eeuw (De Meinweg). Het Kempen-Broek is van nature een vochtige en vruchtbare streek, die zeer aantrekkelijk is voor edelherten. Toch ligt ook hier de periode waarin edelherten leefden, alweer een poos achter ons. In 2010 vonden archeologen langs de Tungelroyse Beek bij Nederweert een bijna compleet edelhertenskelet van ca. 11.000 jaar oud. Het vertoonde sporen van jacht.

HEDEN Diverse studies uit de periode 2000-2005 laten zien dat het Grenspark Kempen-Broek opnieuw een leefgebied kan zijn voor de 'koning van het woud'. Het grenspark en zijn omgeving beschikken over voldoende rust en ruimte. Het is een vrij dun bevolkt gebied van ca. 60.000 hectare groot. Maar liefst een kwart hiervan bestaat uit bos, heide, moeras en beekdalen. Bovendien groeit het natuuroppervlak hier gestaag, o.a. omdat natte landbouwgronden in de laagste delen van het Kempen-Broek worden teruggegeven aan de natuur. Daardoor kunnen losse natuurgebieden met elkaar worden verbonden tot een robuust groen netwerk. Er ontstaat een groot en geschikt leefgebied voor edelherten.

TERUGKEER Eind 2005 is in het Weerterbos een eerste concrete stap gezet om het edelhert terug te brengen naar het Kempen-Broek. Stichting het Limburgs Landschap heeft toen ongeveer 20 edelherten naar het centrale deel van het bos gebracht, in een tijdelijk omheind gebied van 150 hectare. Het bestaat uit (moeras)bos en grasland. De herten kunnen hier rustig wennen aan hun nieuwe omgeving. Tevens geeft het gebied aan het publiek de mogelijkheid om herten te observeren. Dat kan uitstekend vanuit een nieuw gebouwde wildtoren, die te voet goed bereikbaar is vanaf de Daatjeshoeve (Heugterbroekdijk 34 te Nederweert). Na het gereedkomen van het ecoduct over snelweg en spoorlijn (2012), zouden de edelherten kunnen worden vrijgelaten. Uiteraard moet dan aan ook wandere randvoorwaarden ten aanzien van verkeersveiligheid en landbouw worden voldaan.

EDELHERTEN EN LANDBOUW Edelherten zoeken graag naar voedsel aan de randen van het bos. Waar het bos grenst aan agrarisch gebied kan het voorkomen dat de herten zich ook te goed doen aan landbouwgewas zoals maïs. In uitgestrekte natuurgebieden met een relatief lage dichtheid aan edelherten is de kans dat dit gebeurt erg klein. In het Kempen-Broek streven natuurorganisaties naar een populatiegrootte die aansluit bij de draagkracht van de natuur. Vraatschade in landbouwgebied zal dan minimaal zijn. Mocht dit zich voordoen, dan bestaat de mogelijkheid van schadevergoeding of gedoogovereenkomsten. Het Duitse natuurgebied Dämmerwald (bij Venlo) is te vergelijken met het Kempen-Broek. De praktijkervaring hier onderstreept het grote belang van goed populatiebeheer. Veterinaire risico's door edelherten zijn vergelijkbaar met het ree. Dit laatste dier leeft in het hele Kempen-Broek – en vaak in hoge dichtheden – zonder gezondheidsproblemen te veroorzaken bij landbouwvee.

HISTORIE KOMT TOT LEVEN
Tijdens de herinrichting van de Tungelroyse Beek werd in 2010 een opmerkelijke vondst gedaan. Bij Mildert ten zuiden van Nederweert stootten archeologen op beenderen van edelherten, oerossen, paarden, reeën en wilde zwijnen. De botten zijn gedateerd op 9.000 v.Chr. Het is bijzonder dat de botten zo goed bewaard zijn gebleven. De skeletdelen van oeross en edelhert vertoonden duidelijke sporen van jacht. De knekelhoop is een puzzelstuk dat meer onthult over de natuurhistorie en over bewoners-geschiedenis van Nederland. In 2012 wordt op de plek een kunstwerk van een edelhert geplaatst.