

# Flora en fauna Midden-IJsselmonde 2014

N. Godijn



# Flora en fauna Midden-IJsselmonde 2014

Auteur: Niels Godijn  
Plaats: Poortugaal  
Datum: 20 februari 2015

Opdrachtgever: ARK Natuurontwikkeling  
In samenwerking met: Albrandswaards Landschap

Omslagfoto's: boven: Polder Buitenland, midden: Koedood, onder: Koedood (N. Godijn)

Wijze van citeren: Godijn N. 2015. Flora en fauna Midden-IJsselmonde 2014. ARK Natuurontwikkeling en Albrandswaards Landschap, Poortugaal.



# Inhoud

	pagina
1. Inleiding	4
2. Gebiedsbeschrijving	4
2.1 – Buitenland	5
2.2 – Koedood	5
2.3 – Zuidpolder	6
3. Materiaal en methode	7
4. Resultaten	8
4.1 – Planten	8
4.2 – Vlinders	11
4.3 – Libellen	12
4.4 – Vissen	13
4.5 – Overige fauna	14
5. Conclusie	15
Literatuur	16
<b>Bijlagen</b>	
Bijlage 1 – Plantensoorten Midden-IJsselmonde 2014	16

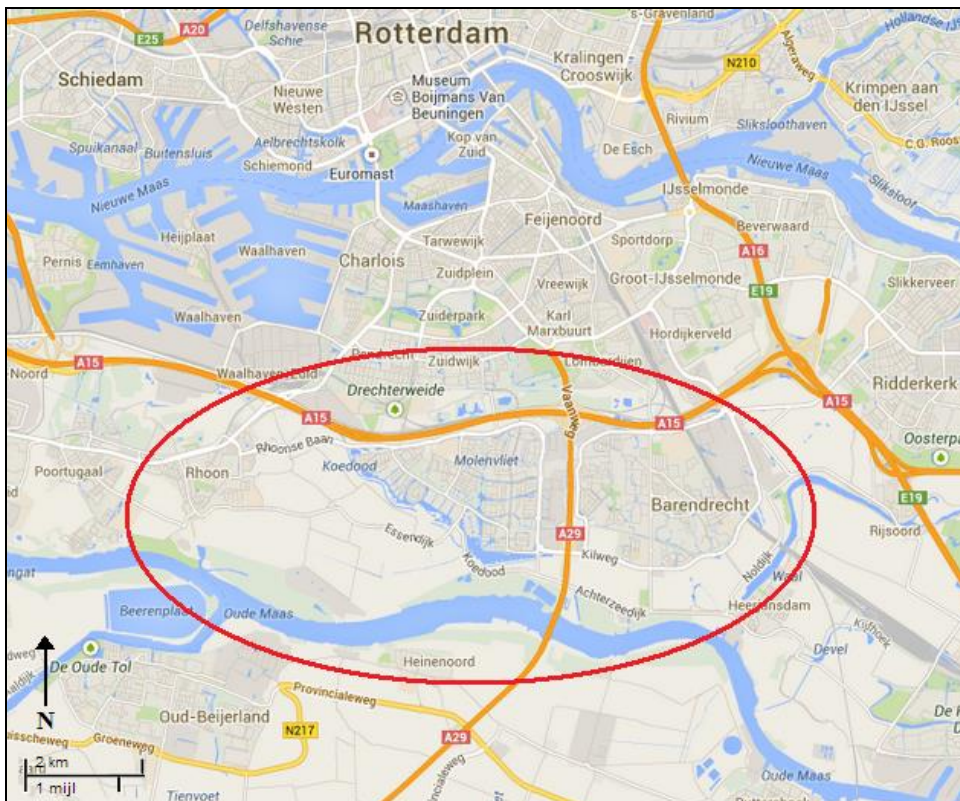
# 1. Inleiding

In de gemeenten Rotterdam, Albrandswaard en Barendrecht staat een ontwikkelingsproject op het programma ter verbetering van de waterkwaliteit en waterkwantiteit. Het gebied moet in de toekomst fungeren als waterbuffer. Daartoe behoren het Zuiderpark, het Zuidelijk Randpark, het Buitenland, de Koedoodzone en de Zuidpolder. Momenteel is het gebied hoofdzakelijk agrarisch en stadspark. De plannen zijn om dit om te vormen tot één groot watersysteem met ruimte voor recreatie en natuurwaarden.

Om de ontwikkelingen op het gebied van flora en fauna in beeld te kunnen brengen is een inventarisatie uitgevoerd. Deze inventarisatie is in opdracht van ARK Natuurontwikkeling en is uitgevoerd in samenwerking met de lokale natuurvereniging Albrandswaards Landschap. Daarnaast is er ook een broedvogelinventarisatie uitgevoerd en is er een vogelmonitoring opgezet. De resultaten hiervan zijn te vinden in de gelijktijdig gepubliceerde rapporten 'Broedvogels Koedoodzone 2014' en 'Vogelmonitoring Midden-IJsselmonde 2014'.

## 2. Gebiedsbeschrijving

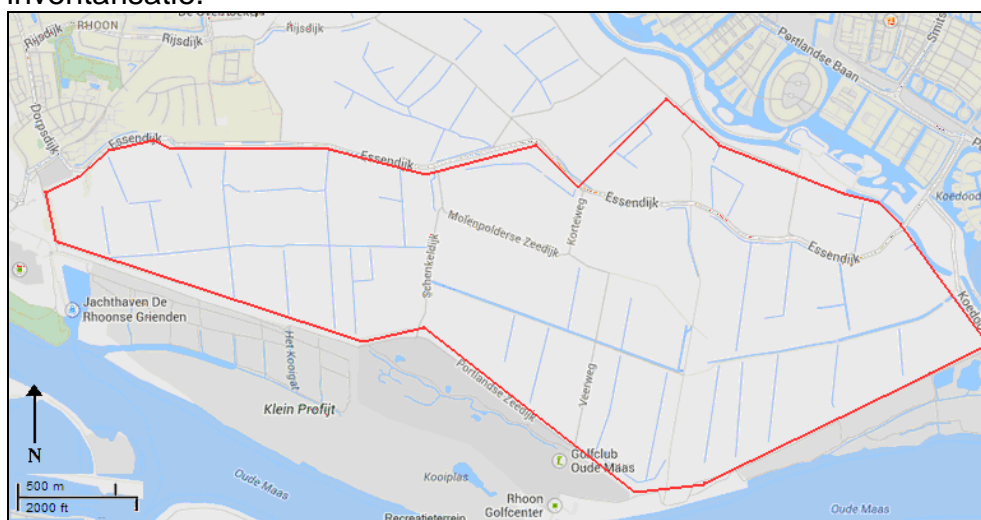
Het projectgebied ligt op het eiland IJsselmonde in de gemeenten Albrandswaard en Barendrecht (Figuur 1). Hier bevinden zich enkele groengebieden bestaande uit agrarisch cultuurgebied en recent omgevormd natuurgebied. Het projectgebied is opgedeeld in drie deelgebieden: de polder het Buitenland in Rhoon, de Koedoodzone in Rhoon en de Zuidpolder in Barendrecht. Deze deelgebieden worden in de volgende paragrafen besproken.



Figuur 1. Ligging projectgebied (Google Maps).

## 2.1 – Buitenland

De polder het Buitenland ligt ten zuidoosten van Rhooon (Figuur 2). In deze polder vindt voornamelijk intensieve akkerlandbouw plaats en zijn enkele percelen Engels raaigrasland te vinden. De percelen worden veelal begrenst door sloten met een zeer steile oever. Er is nauwelijks structuur aanwezig in het gebied zoals ruigtehoekjes en braakliggende terreinen. De bermen, sloten en slootkanten worden intensief beheerd waardoor er zich nauwelijks een waardevolle vegetatie kan ontwikkelen. De in het gebied gelegen woonerven zijn niet meegenomen tijdens deze flora en fauna inventarisatie.

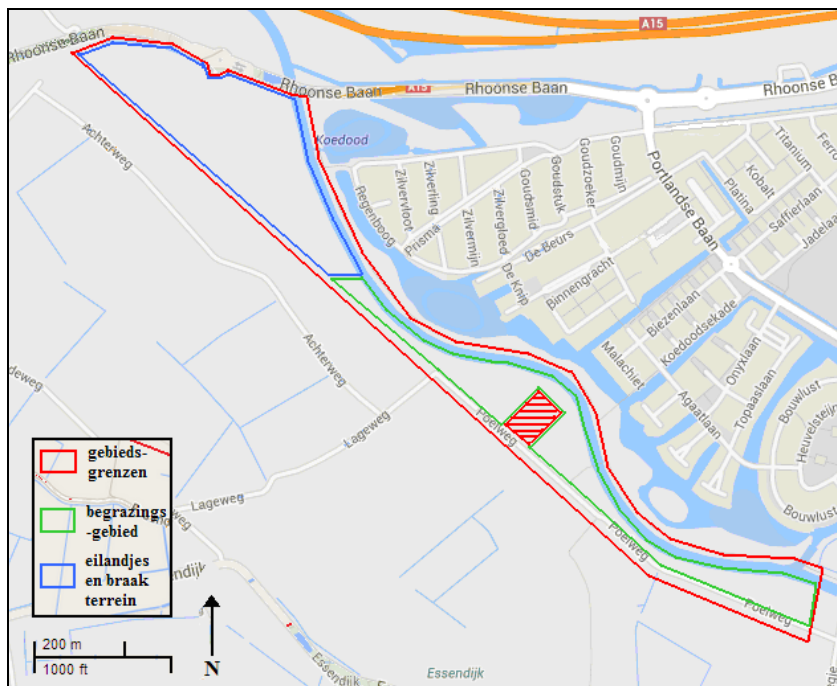


**Figuur 2. Gebiedsgrenzen Buitenland (Google Maps).**

## 2.2 – Koedoodzone

De Koedoodzone is gelegen aan de oostkant van gemeente Albrandswaard tegen de wijk Portland (Figuur 3). Het gebied heeft een open karakter en ligt over de gehele lengte langs een brede sloot, de Koedood.

De groenstrook aan de westoever maakt onderdeel uit van de Klimaatbuffer IJsselmonde van ARK Natuurontwikkeling. Aan de oostzijde wordt het gebied begrenst door Portland, aan de westzijde door de polder het Buitenland van Rhooon. De oever van de Koedood loopt langzaam op waardoor er zich een oevervegetatie kan ontwikkelen. In het zuidelijke en centrale deel van het gebied staan enkele bosschages van bomen en struiken. Hier wordt het gebied sinds het voorjaar van 2012 begraasd door Schotse Hooglanders. In het noordelijke deel bevinden zich sinds het najaar van 2012 enkele pas gegraven eilandjes en een braakliggend terrein. Het in het gebied gelegen woonerf is niet meegenomen tijdens deze flora en fauna inventarisatie.



**Figuur 3. Gebiedsgrenzen Koedood (Google Maps).**

### 2.3 – Zuidpolder

De Zuidpolder is gelegen aan de zuidkant van Barendrecht (Figuur 4). De polder bestaat uit twee delen. Het westelijk deel is recent omgevormd tot natuurgebied met plassen en ruigte. Het oostelijk deel bestaat uit agrarisch gebied met voornamelijk akkerbouw en hier en daar wat structuur in de vorm van bosschages en ruigtes.

De in het gebied gelegen woonerven en het kerkhof zijn niet meegenomen tijdens deze inventarisatie.



**Figuur 4. Gebiedsgrenzen Zuidpolder (Google Maps).**

### **3. Materiaal en methode**

De planten zijn tijdens elk gebiedsbezoek nauwlettend in de gaten gehouden, waarbij de aangetroffen soorten in elk projectgebied zijn genoteerd. De talrijkheid van de soorten is niet gemeten.

De vlinders en libellen zijn drie keer geïnventariseerd langs een aantal vaste telroutes. Deze telroutes hebben een lengte van 100 meter. Dit is uitgevoerd op dagen met gunstige weersomstandigheden (>18 °C, veel zon en weinig wind). Langs elke route zijn de waargenomen soorten en aantallen genoteerd.

De vissen zijn eenmaal geïnventariseerd met behulp van een RAVON-schepnet. Dit schepnet heeft een lengte van 2,5 meter en een netopening van 70x55cm. Op kansrijke locaties wordt hiermee in de waterbegroeiing geschept, waarna de gevangen soorten en aantallen zijn genoteerd. In heldere wateren is ook gebruik gemaakt van zichtwaarnemingen.

De overige fauna betreft toevallige waarnemingen van zoogdieren en amfibieën. Ook zijn er amfibieën gevangen tijdens het inventariseren van vissen.

## 4. Resultaten

In de volgende paragrafen worden de resultaten per soortgroep besproken. De volgende soortgroepen komen aan bod: planten, vlinders, libellen, vissen en overige fauna.

### 4.1 – Planten

In totaal zijn er 151 plantensoorten aangetroffen. In de polder het Buitenland, de Koedoodzone en de Zuidpolder zijn respectievelijk 79, 134 en 123 soorten waargenomen. Voor de overzichtelijkheid is de lijst met plantensoorten in de bijlage geplaatst (Bijlage 1). De meest interessante bevindingen worden hieronder per deelgebied besproken.

#### Buitenland

De vegetatie in de polder is weinig ontwikkeld en het aantal soorten is laag. Vrijwel elke vierkante meter wordt intensief beheerd en biedt geen kansen voor de ontwikkeling van een waardevolle vegetatie.

De sloten zijn zeer voedselrijk en gedurende de zomerperiode voor grote delen bedekt met een dikke laag algen. De spaarzame watervegetatie bestaat voornamelijk uit smalle waterpest (*Elodea nuttallii*) en watergentiaan (*Nymphoides peltata*), lokaal aangevuld met schedefonteinkruid (*Potamogeton pectinatus*). De oevers van de sloten zijn over het algemeen zeer steil. Vooral riet (*Phragmites australis*) en liesgras (*Glyceria maxima*) vinden hier een geschikte groeiplaats en in mindere mate ook grote waterweegbree (*Alisma plantago-aquatica*), harig wilgenroosje (*Epilobium hirsutum*) en koninginnekruid (*Eupatorium cannabinum*). Op enkele plekken groeit ook oeverzegge (*Carex riparia*).

De bermen bestaan uit grassen als glanshaver (*Arrhenatherum elatius*) en timoteegras (*Phleum pratense*), met her en der algemene ruigtekruiden als rode klaver (*Trifolium pratense*), bijvoet (*Artemisia vulgaris*), ridderzuring (*Rumex obtusifolius*) en akkerdistel (*Cirsium arvense*). Zeer lokaal groeit gewone duivenkervel (*Fumaria officinalis*) en zwaluwtong (*Fallopia convolvulus*). Op één van de vanuit floristisch perspectief interessantere dijken is dit jaar ook kamgras (*Cynosurus cristatus*) gevonden. Op deze dijk vindt extensieve begrazing plaats door koeien, waardoor de voedselrijkdom niet te hoog is voor deze sterk afgenomen Rode Lijst-soort.

#### Koedoodzone

De vegetatie in de Koedoodzone verschilt sterk tussen het begrazingsgebied en het recent ontwikkelde noordelijk deel. Er is veel structuurvariatie aanwezig waardoor een groot aantal plantensoorten hier een geschikte groeiplaats vindt.

De watergang is in het voorjaar helder (doorzicht tot op de bodem) en er zijn weinig algen aanwezig. De watervegetatie bestaat voornamelijk uit schedefonteinkruid, smalle waterpest watergentiaan, gele plomp (*Nuphar lutea*) en witte waterlelie (*Nymphaea alba*). Het in 2013 voor het eerst aangetroffen groot blaasjeskruid (*Utricularia vulgaris*) wist zich ook dit jaar weer te laten zien en zelfs uit te breiden. Langs de oevers groeit een soortenrijke vegetatie bestaande uit pionierssoorten en oeverplanten. De algemenere soorten zijn riet, grote kattenstaart (*Lythrum salicaria*) en harig wilgenroosje, aangevuld met soorten zoals grote waterweegbree, kleine watereppe (*Berula erecta*), zwart tandzaad (*Bidens frondosa*), veerdelig tandzaad (*Bidens tripartita*), valse voszegge (*Carex otrubae*), hoge cyperzegge (*Carex*

*pseudocyperus*), mannagras (*Glyceria fluitans*), gevleugeld hertshooi (*Hypericum tetrapterum*), moeraszuring (*Rumex palustris*) en ruwe bies (*Schoenoplectus tabernaemontani*). Opvallende nieuwkomers dit jaar zijn echt duizendguldenkruid (*Centaureum erythraea*; Figuur 5) en gevleugeld helmkruid (*Scrophularia umbrosa*). Ook op regionaal niveau zijn dit geen algemene plantensoorten.

De hogere delen bestaan uit een breed scala aan ruigtekruiden. In het begraasde deel wordt het beeld vooral bepaald door heermoes (*Equisetum arvense*), jacobskruiskruid (*Senecio jacobaea*), akkerdistel, glanshaver en vlinderbloemigen uit het geslacht *Trifolium* (klavers). Bijzonder is de vestiging van enkele exemplaren rietorchis (*Dactylorhiza majalis* subsp. *Praetermissa*; Tabel 2 Flora- en faunawet; Figuur 5). In het noordelijk deel bevindt zich een grazige vegetatie van grassen en kruiden vergelijkbaar met het begrazingsgebied. Het onderscheidt zich echter door de grote aanwezigheid van pitrus en zeegroene rus. Deze planten duiden op een vochtige bodem, wat kan worden veroorzaakt door het uitrijden van baggerslib gedurende de winterperiode. In de omgeving van het (tijdelijke?) gronddepot groeien diverse exemplaren van het exotische stijf ijzerhard (*Verbena bonariensis*). Deze populaire tuinplant is afkomstig uit Zuid-Amerika en zal vermoedelijk zijn aangevoerd met de grond uit dit depot. Andere noemenswaardige plantensoorten die hier dit jaar voor het eerst zijn aangetroffen zijn veldlathyrus (*Lathyrus pratensis*) en ringelwikke (*Vicia hirsuta*).



**Figuur 5.** Rietorchis (links) en echt duizendguldenkruid (rechts) in de Koedoodzone (N. Godijn).

### Zuidpolder

De vegetatie in de Zuidpolder is vrij divers door de grote verscheidenheid aan biotopen. Op enkele plekken komt deze goed tot ontwikkeling, op andere plekken is het beheer te intensief.

De watervegetatie is goed ontwikkeld en bestaat hoofdzakelijk uit smalle waterpest, aangevuld met gele plomp, witte waterlelie, schedefonteinkruid, aarvederkruid (*Myriophyllum spicatum*) en grof hoornblad (*Ceratophyllum demersum*). Lokaal is ook stijve waterranonkel (*Ranunculus circinatus*) en kikkerbeet (*Hydrocharis morsus ranae*) aangetroffen. De meeste oevers zijn steil en worden gedomineerd door riet en liesgras. Op de meer natuurlijke oevers in de recent ontwikkelde delen groeit op de slikkige oevers zomprus (*Juncus articulatus*), moerasandijve (*Tephrosia palustris*), grote waterweegbree en lokaal kleine lisdodde (*Typha angustifolia*). Dit jaar zijn tevens enkele exemplaren zwanebloem (*Butomus umbellatus*; Tabel 1 Flora- en faunawet) gevonden.

De hogere delen bestaan uit een diversiteit van ruigtekruiden met als meest voorkomende soorten grote brandnetel, akkerdistel en jacobskruiskruid. In het recent ontwikkelde deel is er een zaadmengsel ingezaaid met als meest opvallende soort cichorei (*Cichorium intybus*). Dit jaar werd ook de exotische brede lathyrus (*Lathyrus latifolius*) gevonden. De herkomst van deze van natura mediterrane soort is onbekend, maar zal waarschijnlijk haar oorsprong vinden in een nabijgelegen tuin.

## 4.2 – Vlinders

In totaal zijn er in het projectgebied dertien vlindersoorten aangetroffen. In het Buitenland, de Koedoodzone en de Zuidpolder zijn respectievelijk zeven, elf en tien soorten waargenomen (Tabel 1).

De algemenere soorten zoals atalanta, icarusblauwtje en kleine vos zijn in alle drie de deelgebieden waargenomen. Met name dankzij de nieuwe akkerranden van Stichting Het Zuid-Hollands Landschap is het aantal vlinders in polder Het Buitenland behoorlijk toegenomen. De argusvlinder, een soort die in het gehele land afneemt, voelt zich thuis in de Koedoodzone. Hier werden tot maximaal drie exemplaren tegelijk waargenomen.

Een andere vlindersoort waarmee het landelijk niet goed gaat is het bruin blauwtje. Deze staat op de Rode Lijst als gevoelig, en is in 2014 voor het eerst waargenomen in het projectgebied en wel in de Koedoodzone (Figuur 6). Hierbij is op 6 augustus ook voortplanting vastgesteld, een teken dat ook deze vlindersoort zich hier thuis voelt.

**Tabel 1. Vlinders Midden-IJsselmonde 2014.**

	<b>Buitenland</b>	<b>Koedood</b>	<b>Zuidpolder</b>
Argusvlinder <i>Lasiommata megera</i>		X	
Atalanta <i>Vanessa atalanta</i>	X	X	X
Bruin blauwtje		X	
Bruin zandoogje <i>Maniola jurtina</i>		X	X
Dagpauwoog		X	X
Distelvlinder <i>Vanessa cardui</i>	X	X	
Groot koolwitje	X		X
Hooibeestje <i>Coenonympha pamphilus</i>		X	X
Icarusblauwtje <i>Polyommatus icarus</i>	X	X	X
Klein geaderd witje <i>Pieris napi</i>	X	X	X
Klein koolwitje <i>Pieris rapae</i>	X	X	X
Kleine vos <i>Aglais urticae</i>	X	X	X
Zwartsprietdikkopje <i>Thymelicus lineola</i>			X
<b>totaal aantal soorten:</b>	<b>7</b>	<b>11</b>	<b>10</b>



**Figuur 6. Bruin blauwtje in de Koedoodzone (N. Godijn).**

### 4.3 – Libellen

In totaal zijn er in het projectgebied vijftien libellensoorten aangetroffen. In het Buitenland, de Koedoodzone en de Zuidpolder zijn respectievelijk twaalf, vijftien en veertien soorten waargenomen (Tabel 2).

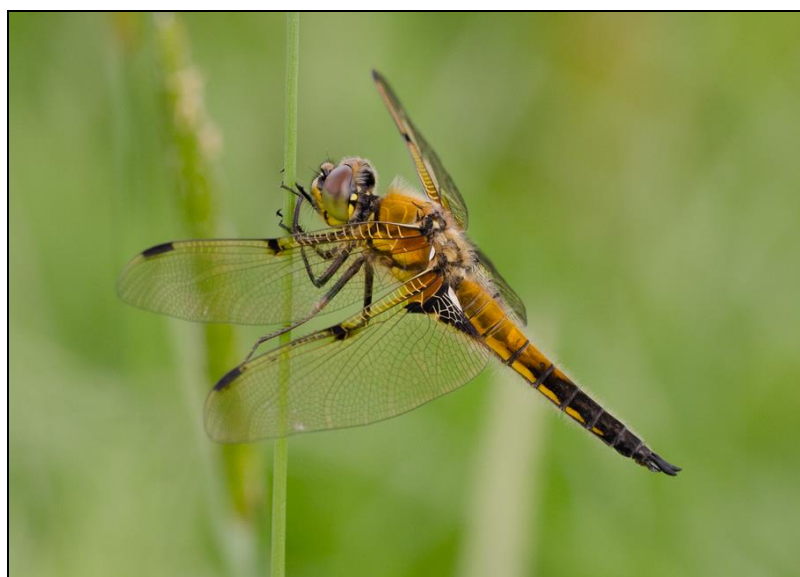
Het merendeel van de vastgestelde libellensoorten zijn algemene soorten, zoals houtpantserjuffer, lantaarntje en kleine roodoogjuffer. Deze planten zich ook voort in de aanwezige wateren. Een aantal soorten zoals de heidelibellen en paardenbijter zijn migrerende soorten en planten zich niet noodzakelijkerwijs voort binnen het projectgebied.

Opvallende soorten zijn de bruine glazenmaker, viervlek en vroege glazenmaker. De eerstgenoemde is in alle deelgebieden vastgesteld. De viervlek is niet waargenomen in de Zuidpolder en de vroege glazenmaker niet in Het Buitenland.

Glassnijder (*Brachytron pratense*) werd in 2013 waargenomen in de Koedoodzone, maar kon dit jaar niet worden teruggevonden.

Tabel 2. Libellen Midden-IJsselmonde 2014.

	Buitenland	Koedood	Zuidpolder
Bloedrode heidelibel <i>Sympetrum sanguineum</i>	x	x	x
Bruine glazenmaker <i>Aeshna grandis</i>	x	x	x
Bruinrode heidelibel <i>Sympetrum striolatum</i>	x	x	x
Gewone oeverlibel <i>Orthetrum cancellatum</i>	x	x	x
Grote keizerlibel <i>Anax imperator</i>	x	x	x
Grote roodoogjuffer <i>Erythromma najas</i>	x	x	x
Houtpantserjuffer <i>Lestes viridis</i>		x	x
Kleine roodoogjuffer <i>Erythromma viridulum</i>	x	x	x
Lantaarntje <i>Ischnura elegans</i>	x	x	x
Paardenbijter <i>Aeshna mixta</i>	x	x	x
Steenrode heidelibel <i>Sympetrum vulgatum</i>		x	x
Variabele waterjuffer <i>Coenagrion pulchellum</i>	x	x	x
Viervlek <i>Libellula quadrimaculata</i>	x	x	
Vroege glazenmaker <i>Aeshna isoceles</i>		x	x
Watersnuffel <i>Enallagma cyathigerum</i>	x	x	x
<b>totaal aantal soorten:</b>	<b>12</b>	<b>15</b>	<b>14</b>



Figuur 7. Viervlek in Het Buitenland (N. Godijn).

#### 4.4 – Vissen

In totaal zijn er zestien vissoorten bekend uit het projectgebied (Godijn, 2013). Daarvan zijn er in 2014 veertien aangetroffen. In het Buitenland, de Koedoodzone en de Zuidpolder zijn respectievelijk elf, dertien en tien vissoorten waargenomen (Tabel 3). Behalve de algemene zoetwatersoorten zijn er ook enkele interessantere soorten aanwezig. De kleine modderkruiper (*Cobitis taenia*) is een beschermde vissoort (Tabel 2 Flora en Faunawet) en is in het gehele projectgebied aangetroffen. De hoogste dichtheden worden gevonden in de Koedoodzone.

De marm grondel (*Proterorhinus semilunaris*) is een exoot uit Oost Europa. Deze soort is in 2002 voor het eerst in Nederland gevangen en heeft zich sindsdien sterk uitgebreid via de grote rivieren. In september 2012 werd deze soort voor het eerst aangetroffen in de Koedoodzone (Godijn, 2013). Kort daarna is de soort ook aangetroffen in de Zuidpolder. In het voorjaar van 2013 zijn er ook enkele exemplaren gevangen in het Buitenland. De hoogste dichtheden worden gevonden in de Koedoodzone.

In zowel de Koedoodzone als de Zuidpolder is het vetje (*Leucaspius delineatus*) gevangen. In de wetering die polder Het Buitenland doorsnijdt zijn diverse exemplaren alver (*Alburnus alburnus*) gevangen. Daarnaast was hier ook kolblei (*Blicca bjoerkna*) in opvallend grote aantallen aanwezig.

Kroeskarper en Winde konden zijn in 2014 niet aangetroffen.

Tabel 3. Vissen in Midden-IJsselmonde 2014.

	Buitenland	Koedood	Zuidpolder
Alver <i>Alburnus alburnus</i>	x		
Baars <i>Perca fluviatilis</i>		X	x
Blankvoorn <i>Rutilus rutilus</i>	x	X	x
Brasem <i>Abramis brama</i>	x	x	X
Karper <i>Cyprinus carpio</i>	x	x	
Kleine modderkruiper <i>Cobitis taenia</i>	x	x	x
Kolblei <i>Blicca bjoerkna</i>	x	x	
Marm grondel <i>Proterorhinus semilunaris</i>	x	x	x
Roofblei <i>Aspius aspius</i>		x	
Ruisvoorn <i>Scardinius erythrophthalmus</i>	x	x	x
Snoek <i>Esox lucius</i>	x	x	x
Tiendornige stekelbaars <i>Pungitius pungitius</i>	x	x	x
Vetje <i>Leucaspius delineatus</i>		x	x
Zeelt <i>Tinca tinca</i>	x	x	x
<b>totaal aantal soorten:</b>	<b>11</b>	<b>13</b>	<b>10</b>

## 4.5 - Overige fauna

Er zijn vijf soorten zoogdieren waargenomen (Tabel 4):

Begin november lag er een doodgereden bunzing langs de Essendijk, ter hoogte van de Oudeweg. Haas en mol zijn in het gehele projectgebied vrij algemeen aanwezig. Konijnen bevinden zich alleen in de Koedoodzone, zowel in het begraasde als in het onbegraasde gedeelte. De reeën die sinds enkele jaren in Het Buitenland aanwezig zijn lopen daar nog steeds rond, al zijn ze iets verhuisd. Waar ze in 2013 vooral in de Zegenpolder werden gezien, bevinden ze zich in 2014 vooral in de Portlandpolder.

Er zijn vier soorten amfibieën waargenomen (Tabel 4):

Bruine kikker (*Rana temporaria*) is in Het Buitenland en de Zuidpolder vastgesteld, groene kikker (*Pelophylax spec.*) in de Koedoodzone en de Zuidpolder. Gewone pad (*Bufo bufo*) is uitsluitend in Het Buitenland waargenomen.

Kleine watersalamander (*Lissotriton vulgaris*) is in het gehele projectgebied aangetroffen.

Tabel 4. Overige fauna Midden-IJsselmonde 2014.

	Buitenland	Koedoodzone	Zuidpolder
<b>Zoogdieren <i>Mammalia</i></b>			
Bunzing <i>Mustela putorius</i>	x		
Haas <i>Lepus europaeus</i>	x	x	x
Konijn <i>Oryctolagus cuniculus</i>		x	
Mol <i>Talpa europaea</i>	x	x	x
Ree <i>Capreolus capreolus</i>	x		
<b>Amfibieën <i>Amphibia</i></b>			
Bruine kikker <i>Rana temporaria</i>	x		x
Groene kikker <i>Pelophylax spec.</i>		x	x
Gewone pad <i>Bufo bufo</i>	x		
Kleine watersalamander <i>Lissotriton vulgaris</i>	x	x	x

Interessant om te vermelden is dat de prooiresten van een broedsel Kerkuilen uit de Zegenpolder (Het Buitenland; 2014) zijn geanalyseerd. In deze prooiresten (n=260) zijn de volgende soorten aangetroffen:

	aantal	percentage
veldmuis	185	71,2
huisspitsmuis	44	16,9
bosmuis	21	8,1
bospitsmuis	4	1,5
huismuis	3	1,2
woelrat	2	0,8
rosse woelmuis	1	0,3

Hoewel er niet met zekerheid kan worden gezegd of deze prooien daadwerkelijk binnen het projectgebied zijn gevangen geeft het toch een leuk beeld van de aanwezigheid van kleinere zoogdieren. Met name rosse woelmuis was een verassing, deze soort komt vooral voor in bossen met een rijke ondergroei.

## 5. Conclusie

In 2014 zijn er 151 plantensoorten aangetroffen (in 2013 124). In de polder het Buitenland, de Koedoodzone en de Zuidpolder zijn respectievelijk 79, 134 en 123 soorten waargenomen. De vegetatie in het Buitenland is weinig ontwikkeld en het aantal soorten is laag. De meest opvallende soort hier is kamgras, een soort die landelijk hard achteruit gaat. In de Koedoodzone is veel structuurvariatie aanwezig waardoor er veel plantensoorten een geschikte groeiplaats vinden. Waardevolle soorten die dit jaar zijn vastgesteld zijn rietorchis (beschermd), groot blaasjeskruid, gevleugeld helmkruid en echt duizendguldenkruid. In het zuidelijk deel van het begrazingsgebied is één exemplaar gevlekte orchis gevonden. De vegetatie in de Zuidpolder is vrij divers. Opvallende soorten zijn zwanebloem (beschermd), stijve waterranonkel en moerasandijvie.

In 2014 zijn er in het projectgebied dertien vlindersoorten aangetroffen (in 2013 12). In het Buitenland, de Koedoodzone en de Zuidpolder zijn respectievelijk zeven, elf en tien soorten waargenomen, waaronder argusvlinder en bruin blauwtje.

In totaal zijn er in het projectgebied vijftien libellensoorten aangetroffen (in 2013 16). In het Buitenland, de Koedoodzone en de Zuidpolder zijn respectievelijk twaalf, vijftien en veertien soorten waargenomen, waaronder bruine glazenmaker, viervlek en vroege glazenmaker.

In totaal zijn er zestien vissoorten bekend uit het projectgebied. Veertien daarvan zijn in 2014 vastgesteld. In het Buitenland, de Koedoodzone en de Zuidpolder zijn respectievelijk elf, dertien en tien vissoorten gevangen. Hieronder bevinden zich kleine modderkruiper (beschermd) en de exotische marm grondel. Andere opvallende soorten zijn alver en vetje.

Daarnaast zijn er in 2014 vijf soorten zoogdieren en vier soorten amfibieën vastgesteld. Verder kwamen er uit de prooiresten van een kerkuilbroedsel zeven soorten muizen tevoorschijn.

# Literatuur

Godijn N. 2013. Visfauna Blauwe Verbinding – Inventarisatie, verwachtingen, inrichtings- en beheeradvies. bSR-rapport 213. Bureau Stadsnatuur, Rotterdam.

## Bijlagen

**Bijlage 1. Plantensoorten Midden-IJsselmonde 2014**

wetenschappelijke naam	Nederlandse naam	Buitenland	Koedood	Zuidpolder
<i>Acorus calamus</i>	kalmoes			x
<i>Alisma plantago-aquatica</i>	grote waterweegbree	x	x	x
<i>Alnus glutinosa</i>	zwarte els		x	x
<i>Alopecurus pratensis</i>	grote vossenstaart	x	x	x
<i>Anagallis arvensis</i>	rood guichelheil	x		
<i>Angelica sylvestris</i>	gewone engelwortel		x	x
<i>Arctium lappa</i>	grote klit		x	x
<i>Arrhenatherum elatius</i>	glanshaver	x	x	x
<i>Artemisia vulgaris</i>	bijvoet	x	x	x
<i>Bellis perennis</i>	madelief	x	x	x
<i>Berula erecta</i>	kleine watereppe		x	x
<i>Bidens frondosa</i>	zwart tandzaad		x	x
<i>Bidens tripartita</i>	veerdelig tandzaad	x	x	x
<i>Bolboschoenus maritimus</i>	heen	x	x	x
<i>Brassica napus</i>	koolzaad	x	x	x
<i>Bromus hordeaceus</i>	zachte dravik	x	x	x
<i>Butomus umbellatus</i>	zwanenbloem			x
<i>Callitriche spec.</i>	sterrenkroos spec	x	x	x
<i>Calystegia sepium</i>	haagwinde		x	
<i>Cardamine pratensis</i>	pinksterbloem	x		x
wetenschappelijke naam	Nederlandse naam	Buitenland	Koedood	Zuidpolder
<i>Carex otrubae</i>	valse voszegge		x	x
<i>Carex pseudocyperus</i>	hoge cyperzegge		x	
<i>Carex riparia</i>	oeverzegge	x	x	x
<i>Centaurea jacea</i>	knoopkruid			x
<i>Centaureum erythraea</i>	echt duizendguldenkruid		x	
<i>Cerastium fontanum vulgare</i>	gewone hoornbloem	x	x	x
<i>Cerastium glomeratum</i>	kluwenhoornbloem	x	x	
<i>Ceratophyllum demersum</i>	grof hoornblad		x	x
<i>Chamerion angustifolium</i>	wilgenroosje		x	
<i>Chenopodium album</i>	melganzenvoet	x	x	x
<i>Chenopodium glaucum</i>	zeegroene ganzenvoet		x	
<i>Cirsium arvense</i>	akkerdistel	x	x	x
<i>Cirsium vulgare</i>	speerdistel	x	x	x
<i>Convolvulus arvensis</i>	akkerwinde		x	x

<i>Conyza canadensis</i>	canadese fijnstraal	x	x	x
<i>Conyza sumatrensis</i>	hoge fijnstraal		x	
<i>Crepis capillaris</i>	klein streepzaad	x	x	x
<i>Cynosurus cristatus</i>	kamgras	x		
<i>Dactylis glomerata</i>	kropaar	x	x	x
<i>Dactylorhiza majalis praetermissa</i>	rietorchis		x	
<b>wetenschappelijke naam</b>	<b>Nederlandse naam</b>	<b>Buitenland</b>	<b>Koedood</b>	<b>Zuidpolder</b>
<i>Dipsacus fullonum</i>	grote kaardenbol		x	x
<i>Echinochloa crus-galli</i>	europese hanenpoot		x	
<i>Elodea nuttallii</i>	smalle waterpest	x	x	x
<i>Elytrigia repens</i>	kweek	x	x	x
<i>Epilobium hirsutum</i>	harig wilgenroosje	x	x	x
<i>Epilobium parviflorum</i>	viltige basterdwederik		x	x
<i>Epilobium tetragonum</i>	kantige basterdwederik		x	x
<i>Equisetum arvense</i>	heermoes			x
<i>Equisetum palustre</i>	lidrus	x	x	
<i>Erigeron annuus</i>	zomerfijnstraal		x	
<i>Erodium cicutarium</i>	gewone reigersbek	x	x	x
<i>Erophila verna</i>	vroegeling	x		
<i>Eupatorium cannabinum</i>	koninginnekruid	x	x	x
<i>Euphorbia helioscopia</i>	kroontjeskruid	x		x
<i>Euphorbia peplus</i>	tuinwolfsmelk	x		x
<i>Fallopia convolvulus</i>	zwaluw tong	x	x	x
<i>Ficaria verna</i>	speenkruid	x	x	x
<i>Fumaria officinalis</i>	gewone duivenkervel	x		x
<i>Geranium dissectum</i>	slipbladige ooievaarsbek	x		x
<i>Geranium molle</i>	zachte ooievaarsbek	x	x	x
<b>wetenschappelijke naam</b>	<b>Nederlandse naam</b>	<b>Buitenland</b>	<b>Koedood</b>	<b>Zuidpolder</b>
<i>Glechoma hederacea</i>	hondsdrif	x	x	x
<i>Glyceria fluitans</i>	mannagrass		x	
<i>Glyceria maxima</i>	liesgras	x	x	x
<i>Heracleum sphondylium</i>	gewone bereklauw	x	x	x
<i>Hydrocharis morsus-ranae</i>	kikkerbeet		x	x
<i>Hypericum tetrapterum</i>	gevleugeld hertshooi		x	
<i>Iris pseudacorus</i>	gele lis		x	x
<i>Juncus articulatus</i>	zomprus		x	x
<i>Juncus bufonius</i>	greppelrus	x	x	x
<i>Juncus effesus</i>	pitrus		x	x
<i>Juncus inflexus</i>	zeegroene rus		x	x
<i>Lactuca serriola</i>	kompassla	x	x	x
<i>Lathyrus latifolius</i>	brede lathyrus			x
<i>Lathyrus pratensis</i>	veldlathyrus		x	
<i>Leontodon saxatilis</i>	kleine leeuwentand			x
<i>Lolium perenne</i>	engels raaigras	x		x
<i>Lotus corniculatus</i>	gewone rolklaver		x	x

<i>Lycopus europaeus</i>	wolfspoot	x	x	x
<i>Lythrum salicaria</i>	grote kattenstaart		x	x
<i>Malva sylvestris</i>	groot kaasjeskruid		x	
<b>wetenschappelijke naam</b>	<b>Nederlandse naam</b>	<b>Buitenland</b>	<b>Koedood</b>	<b>Zuidpolder</b>
<i>Matricaria chamomilla</i>	echte kamille	x	x	x
<i>Matricaria discoidea</i>	schijfkamille		x	x
<i>Medicago lupulina</i>	hopklaver	x	x	x
<i>Medicago sativa</i>	luzerne	x	x	x
<i>Melilotus albus</i>	witte honingklaver	x	x	x
<i>Melilotus altissimus</i>	goudgele honingklaver		x	x
<i>Mentha aquatica</i>	watermunt	x	x	x
<i>Myosotis scorpioides scorpioides</i>	moerasvergeet-me-nietje	x	x	x
<i>Myriophyllum spicatum</i>	aarvederkruid		x	x
<i>Nasturtium officinale</i>	witte waterkers		x	x
<i>Nuphar lutea</i>	gele plomp		x	x
<i>Nymphaea alba</i>	witte waterlelie		x	x
<i>Nymphoides peltata</i>	watergentiaan	x	x	x
<i>Oenothera spec.</i>	teunisbloem spec.		x	
<i>Papaver rhoeas</i>	grote klaproos	x	x	x
<i>Pastinaca sativa</i>	pastinaak		x	x
<i>Persicaria amphibia</i>	veenwortel		x	
<i>Persicaria maculosa</i>	perzikkruid	x	x	x
<i>Phalaris arundinacea</i>	rietgras	x	x	x
<i>Phleum pratense</i>	timoteegras	x	x	x
<b>wetenschappelijke naam</b>	<b>Nederlandse naam</b>	<b>Buitenland</b>	<b>Koedood</b>	<b>Zuidpolder</b>
<i>Phragmites australis</i>	riet	x	x	x
<i>Plantago lanceolata</i>	smalle weegbree	x	x	x
<i>Plantago major major</i>	grote weegbree	x	x	x
<i>Poa annua</i>	straatgras	x		x
<i>Polygonum aviculare</i>	gewoon varkensgras	x	x	x
<i>Potamogeton pectinatus</i>	schedefonteinkruid	x	x	x
<i>Potentilla anserina</i>	zilverschoon	x	x	x
<i>Potentilla reptans</i>	vijfvingerkruid	x	x	x
<i>Prunella vulgaris</i>	gewone brunel		x	x
<i>Pulicaria dysenterica</i>	heelblaadjes		x	x
<i>Ranunculus acris</i>	scherpe boterbloem	x	x	x
<i>Ranunculus circinatus</i>	stijve waterranonkel		x	x
<i>Ranunculus sceleratus</i>	blaartrekkende boterbloem	x	x	x
<i>Rorippa amphibia</i>	gele waterkers		x	x
<i>Rorippa sylvestris</i>	akkerkers		x	
<i>Rubus fruticosus</i>	gewone braam		x	x
<i>Rumex crispus</i>	krulzuring		x	x
<i>Rumex obtusifolius</i>	ridderzuring	x	x	x
<i>Rumex palustris</i>	moeraszuring		x	
<i>Sagittaria sagittifolia</i>	pijlkruid	x	x	x

wetenschappelijke naam	Nederlandse naam	Buitenland	Koedood	Zuidpolder
<i>Salix alba</i>	schietwilg		x	x
<i>Schoenoplectus tabernaemontani</i>	ruwe bies		x	x
<i>Scrophularia umbrosa</i>	gevleugeld helmkruid		x	
<i>Senecio jacobaea</i>	jacobskruiskruid	x	x	x
<i>Sisymbrium officinale</i>	gewone raket	x	x	x
<i>Solidago gigantea</i>	late guldenroede		x	
<i>Sonchus arvensis</i>	akkermelkdistel		x	x
<i>Sonchus oleraceus</i>	gewone melkdistel		x	x
<i>Sparganium erectum</i>	grote egelskop	x	x	x
<i>Stachys palustris</i>	moerasandoorn		x	x
<i>Stellaria media</i>	vogelmuur	x	x	x
<i>Symphytum officinale</i>	smeewortel	x	x	x
<i>Tephrosia palustris</i>	moerasandijvie			x
<i>Thlaspi arvense</i>	witte krodde	x	x	x
<i>Trifolium arvense</i>	hazenpootje		x	
<i>Trifolium dubium</i>	kleine klaver	x	x	x
<i>Trifolium hybridum</i>	basterdklaver		x	x
<i>Trifolium pratense</i>	rode klaver	x	x	x
<i>Trifolium repens</i>	witte klaver	x	x	x
<i>Tripleurospermum maritimum</i>	reukeloze kamille		x	x
wetenschappelijke naam	Nederlandse naam	Buitenland	Koedood	Zuidpolder
<i>Tussilago farfara</i>	klein hoefblad		x	x
<i>Typha angustifolia</i>	kleine lisdodde		x	x
<i>Typha latifolia</i>	grote lisdodde	x	x	x
<i>Urtica dioica</i>	grote brandnetel	x	x	x
<i>Utricularia vulgaris</i>	groot blaasjeskruid		x	
<i>Verbena bonariensis</i>	stijf ijzerhard		x	
<i>Veronica catenata</i>	rode waterereprijs		x	x
<i>Veronica hederifolia</i>	klimpereprijs	x	x	x
<i>Veronica persica</i>	grote ereprijs		x	x
<i>Vicia cracca</i>	vogelwikke	x	x	x
<i>Vicia hirsuta</i>	ringelwikke		x	
		79	134	123